

Funk-Türklingel "Pilota Porta" Klingeltaster (Schild) + Batterie-Empfänger

Diese Bedienungsanleitung erklärt die Nutzung der Komponenten der "Pilota Porta" Serie (nicht kompatibel mit "Pilota Casa")
Passend für : Art.-Nr. 23585, Art.-Nr. 23586, Art.-Nr. 23587

Der formschöne Funk-Türgong macht's Ihnen leicht:

Art.-Nr. 23588, Art.-Nr. 23590, Art.-Nr. 23591

Technische Details:

Art.-Nr. 23589, Art.-Nr. 23744

- Einfache Montage - dank Funkübertragung keine Verdrahtung notwendig
- Gong mit zeitgemäßem Design edlem Stoffbezug, Maße 120x120x65mm inkl. Netzstecker
- 39 Melodien + 1 Alarmton einstellbar
- Lautstärke: max. 100dB (4-Stufen regelbar)
- Einem Empfänger können bis zu 8 Sender zugeordnet werden
- Schutzart IP55, spritzwassergeschützt
- Empfänger 73x68x30mm / Taster : Sender BxHxT 81x41x20mm
- Batterie Klingeltaster: 1x CR2032 (enthalten)
- Einem Empfänger können bis zu 8 Sender zugeordnet werden
- Schutzart IP55, spritzwassergeschützt

Art.-Nr. 23589



- Optionales Zubehör / Erweiterungen erhältlich: Art.-Nr. 23586: Klingeltaster
- Art.-Nr. 23590: Magnet Türkontakt • PIR Bewegungsmelder: Art.-Nr. 23591 • Art.-Nr. 23589 Batterie-Gong
- Art.-Nr. 23588: Klingeltaster mit Namensschild • Art.-Nr. 23587 Empfänger/Gong mit 230V Netzbetrieb
- Art.-Nr. 23744: Fernbedienung zur Aktivierung / Deaktivierung von PIR & Magnetkontakt (zwingend benötigt)
- maximale Sendeleistung < 10dBm • Sendefrequenz 433,92MHz

Achtung WICHTIGER HINWEIS: Die Nutzung bzw. Aktivierung/Deaktivierung des Magnetkontaktes (#23590) und/oder des Bewegungsmelders (#23591) erfordert ZWINGEND die Fernbedienung (#23744). Eine Nutzung ohne Fernbedienung (#23744) ist NICHT möglich.



Sicherheits-Hinweise und wichtige Informationen!

Um die Sicherheit zu jeder Zeit zu gewährleisten, und das volle Leistungsspektrum des Gerätes zu nutzen, lesen Sie sich bitte die Sicherheitshinweise sorgfältig und in Ruhe durch !

Das Produkt darf technisch sowie mechanisch nicht verändert werden, andernfalls erlöschen mit sofortiger Wirkung die Betriebserlaubnis und Konformität! Das Typenschild / Aufdruck darf auf keinen Fall entfernt werden! Prüfen Sie das Produkt vor jedem Einsatz auf Beschädigungen. Sollten Beschädigungen am Produkt zu sehen sein, muss dieses vom Fachbetrieb überprüft, repariert oder ausgetauscht werden und den gültigen Richtlinien nach entsorgt werden (Fusszeile Seite 1). Keinesfalls darf ein beschädigtes oder defektes Produkt weiter in Betrieb genommen werden! Bitte unbedingt das gesamte Verpackungsmaterial und Zubehör, vor allem Kleinteile z.B. Schrauben sowie Folien vor Kindern und Tieren sichern. Erstickungsgefahr! Der Hersteller übernimmt bei Nichtbeachtung der Anleitung oder unsachgemäßer Benutzung, Zweckentfremdung oder vorgenommenen Änderungen am Produkt, keinerlei Haftung für Sach- oder Personenschäden. Dieses Produkt darf niemals im Zugriffsbereich von Kindern oder Tieren betrieben, aufbewahrt, abgelegt oder gelagert werden. Bewahren Sie diese Anleitung gut auf. Bei Weitergabe dieses Produktes muss die Anleitung sowie die Verpackung mitgegeben werden. Danke! Druckfehler oder Änderungen an Verpackung, an dem Produkt, oder in der Anleitung behalten wir uns vor. Batterie nicht verschlucken, Verätzungsgefahr! Dieses Produkt enthält eine Münz-/Knopfzellenbatterie. Wird die Knopf-/Knopfzelle verschluckt, kann dies innerhalb von nur 2 Stunden schwere innere Verbrennungen verursachen und zum Tod führen.

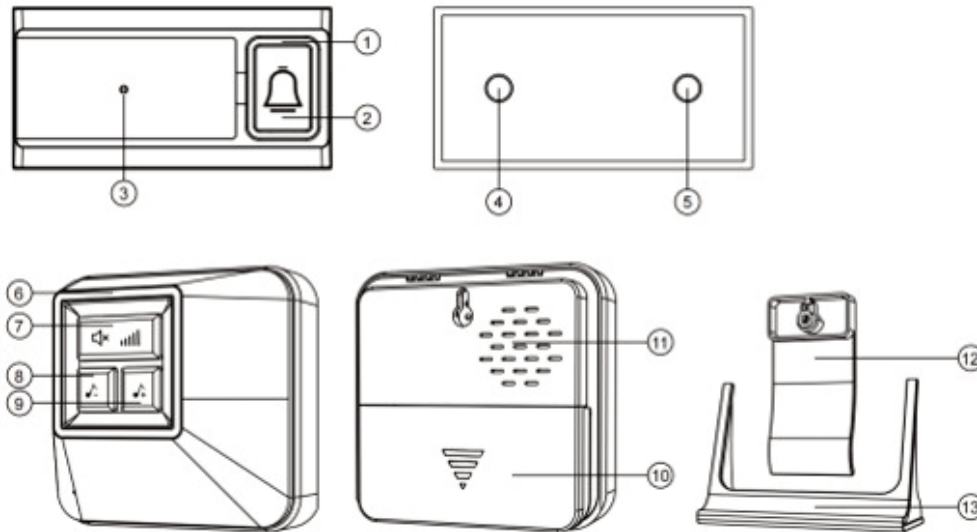
- Hinweise zur Reinigung, Pflege und zum Umweltschutz -

Reinigen Sie dieses Produkt mit einem trockenen fusselfreien Baumwolltuch. Bei stärkeren Verschmutzungen evtl. mit einem leicht gewässerten, nebelfeuchten Tuch. Achten Sie darauf dass das Produkt ausgeschaltet, vom Stromnetz abgetrennt ist. Verwenden Sie niemals chemische Reinigungsmittel. Verwenden Sie niemals Flüssigkeiten die die Oberfläche des Produktes beschädigen könnten (z.B. Scheuermilch). Das Produkt enthält keine zu wartenden Teile. Das Produkt ist mit einer durchgestrichenen Mülltonne gekennzeichnet, bitte beachten Sie den Entsorgungshinweis in der Fusszeile der ersten Seite dieser Anleitung.

Elektronische Produkte, die mit der durchgestrichenen Abfalltonne gekennzeichnet sind gehören nicht in den Hausmüll! Diese Produkte können Sie kostenlos an Sammelstellen der Kommunen abgeben, erkundigen Sie sich hier bei Ihrer Gemeindeverwaltung, dem zuständigen Rathaus oder einem lokalem bzw. städtischem Abfallentsorgungsbetrieb. Vielen Dank. Altbatterien dürfen nicht in den Hausmüll. Verbraucher sind gesetzlich verpflichtet, Batterien zu einer geeigneten Sammelstelle bei Handel oder Kommune zu bringen. Altbatterien enthalten möglicherweise Schadstoffe oder Schwermetalle, die Umwelt und Gesundheit schaden können. Die Zeichen unter der Kennzeichnung (Mülltonne) stehen für: Pb: Batterie enthält Blei, Cd: Batterie enthält Cadmium Hg: Batterie enthält Quecksilber. Die Umwelt und ChiliTec sagen Dankeschön.

Erläuterung der Bedienelemente Art.-Nr. 23589 Batterie Gong & 23588 Taster mit Namensschild

1. LED Leuchtring • 2. Klingeltaster/Drücker • 3. Öffnungsstelle • 4. & 5. Fixierungs -Löcher • 6. LED-Leuchtring
 7. Modus & Lautstärkeknopf • 8. Melodie (-) • 9. Melodie (+) & Pairing • 10. Batteriedeckel • 11. Lautsprecher
 12. Halterungen



Laustärkeeinstellung: (4 Möglichkeiten)

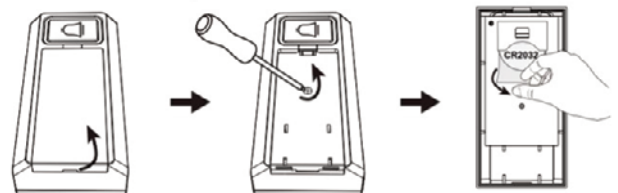
Drücken Sie kurz die Taste (7) und lassen Sie sie los, die Lautstärke wird "umgeschaltet", ein Klingelton wird ausgegeben und in der dargestellten Lautstärke automatisch abgespeichert. Ein weiterer kurzes Druck wiederholt den Vorgang mit der darauffolgenden Lautstärke Einstellung.

Modus Auswahl von Ton und LED-Licht : (4 Möglichkeiten)

Halten Sie die (7) für 2 Sekunden gedrückt, die folgenden 4 Modi werden einmal umgeschaltet, und der entsprechende Modus wird angezeigt und im Speicher gespeichert (gespeichert nach dem Ausschalten).-Modus 1: Musik + LED-Blitz-Modus 2: Musik + kein Blitz-Modus 3: Keine Musik + LED-Blitz (Stummschaltung)-Modus 4: Musik + LED ist immer an.

Erstnutzung / Vorbereitung

Bitte verwenden Sie einen kleinen Schraubendreher, um den Sender zu öffnen und entfernen Sie den Isolierstreifen, bevor Sie ihn zum ersten Mal verwenden. Befestigen Sie den Sender, wenn gewünscht an seinem Bestimmungsort und legen Sie Batterien in den Empfänger und schalten Sie diesen ein.



Kopplung (Pairing) zwischen Sender und Empfänger (auch Fernbedienung falls die Sensoren genutzt werden)

Schritt 1: Halten Sie die Taste (9) 2 Sekunden lang gedrückt, der Empfänger gibt "1 Piepton" aus und die LED blinkt schnell, der Empfänger wechselt in den Zustand "Pairing-Modus".

Bei Werkseinstellung (leerer Code), gibt er einen Piepton von sich und die LED blinkt, und er wechselt automatisch in den Pairing-Code-Status. Wenn innerhalb von 30 Sekunden kein Sender zum Koppeln vorhanden ist, kehrt er automatisch in den normalen Empfangszustand der Türklingel zurück.

Schritt 2: Drücken Sie kurz die Drucktaste eines ungepaarten Senders, der Empfänger speichert den ID-Code des Senders nach dem Empfang des Signals, die Empfänger-LED hört auf zu blinken und macht dann einen „Ding-Dong“-Ton. Sie können den obigen Vorgang wiederholen, um andere Sender anzulernen (max. 8 Stück, inklusive Sensoren).

Anmerkung:

Wenn der Empfänger mit 2 oder mehr Sendern gekoppelt ist, blockieren die Klingeltasten (8) und (9) am Empfänger automatisch die Klingelauswahlfunktion. Weitere Infos finden Sie unter Auswahl Klingelton.

Entkoppeln (Un-Pairing) - Trennen einer Verbindung von Sender und Empfänger (einzeln)

Schritt 1: Halten Sie die Taste (9) 2 Sekunden lang gedrückt, der Empfänger gibt „1 Piepton“ aus und die LED blinkt schnell, der Empfänger wechselt in den Zustand „Pairing-Modus“ (wenn innerhalb von 30 Sekunden kein Sender zum Koppeln vorhanden ist).

Schritt 2: Drücken Sie kurz die Drucktaste, innerhalb dieser 30 Sekunden, des bereits gekoppelten Senders. Der Empfänger löscht den ID-Code des Senders nach dem Empfang des Signals, die LED des Empfängers hört auf zu blinken und gibt dann 4 kurze Pieptöne „Piep, Piep, Piep, Piep“ aus. Sie können den obigen Vorgang wiederholen, um andere Sender zu entkoppeln.

Anmerkung:

Wenn nach dem Löschen der Sender nacheinander nur noch ein Sender im Empfänger vorhanden ist, wird die Auswahlfunktion der Klingeltasten (8) und (9) am Empfänger automatisch wiederhergestellt.

Entkoppeln (Un-Pairing) - Trennen aller Verbindungen von Sender(n) zum Empfänger (Werkseinstellung)

Schritt 1: Halten Sie die Taste (9) 2 Sekunden lang gedrückt, der Empfänger gibt "1 Piepton" aus und die LED blinkt schnell, der Empfänger wechselt in den Zustand "Pairing-Code". Schritt 2: Halten Sie die Taste (9) erneut 2 Sekunden lang gedrückt, die Empfänger-LED hört auf zu blinken und macht dann 4 kurze Pieptöne „Piep, Piep, Piep, Piep“, der Empfänger wird auf die Werkseinstellungen zurückgesetzt.

Auswahl Klingelton

Zustand: Der Türklingelempfänger hat nur einen Sender gekoppelt:

Drücken Sie kurz die Taste (8 -) oder (9 +) und lassen Sie sie los, wählen Sie den Ton, dieser wird automatisch gespeichert (auch bei Stromausfall), insgesamt stehen 39 verschiedene Melodien zur Auswahl.

Hinweis:

Die Klingelauswahlfunktion dieser Methode gilt nur für die Auswahl eines Klingeltons, wenn EIN Sender gespeichert ist. Wenn Sie mit zwei oder mehr Sendern gekoppelt sind, verwenden Sie bitte die folgende Methode, um einen Gong auszuwählen.

Zustand: Der Empfänger hat zwei oder mehr Sender gekoppelt:

Schritt 1: Halten Sie die Taste (8) 2 Sekunden lang gedrückt, der Empfänger gibt ein „Piep-Signal“ ab und die LED blinkt schnell, der Empfänger wechselt in den Zustand „Klingeltonauswahl“ (wenn der Empfänger 20 Sekunden lang kein Signal vom Sender empfängt kehrt er automatisch in den normalen Klingelempfangszustand zurück).

Schritt 2: Wählen Sie einen der gekoppelten Türklingelsender aus, drücken Sie kurz die Sender-Taste, damit der Empfänger nach Empfang des Signals die nächste Melodie auswählt, sie können die Taste so lange drücken, bis Sie den gewünschten Klingelton gefunden haben. Nach 20 Sekunden werden zwei Pieptöne ausgegeben und der Klingelton wird automatisch gespeichert. (Oder drücken Sie kurz eine beliebige Taste am Empfänger, um den Klingelton zu bestätigen und zu speichern.) Sie können wie oben wiederholen, um die Melodie für jeden Sender auszuwählen.

Anmerkung Installation:

Achten Sie beim Installationsort darauf dass keine Metallplatten oder metallisierte Fensterscheiben die Reichweite des Gerätes beeinflussen. Auch umgebende, andere "funkende" Geräte können die Reichweite beeinflussen oder die Verbindung stören bzw. unmöglich machen.

Achtung WICHTIGER HINWEIS: Die Nutzung bzw. Aktivierung/Deaktivierung des Magnetkontaktes (#23590) und/oder des Bewegungsmelders (#23591) erfordert **ZWINGEND** die Fernbedienung (#23744). Eine Nutzung ohne Fernbedienung (#23744) ist **NICHT** möglich.

Funktion mit Sensoren (z. Beispiel Magnet Sensor Art.-Nr. 23590 oder Bewegungsmelder Art.Nr. 23591)

Sie können den PIR-Sensor und den Türsensor (Magnetkontakt) der "Pilota Porta" Serie mit der Türklingel (Empfänger) kombinieren, allerdings nur die beiden oben genannten Varianten (auch nicht mit den PilotaCasa Modellen).

Kopplung oder Entkopplung der Sensoren & der Fernbedienung

Um die Sensoren mit dem Empfänger zu koppeln oder zu entkoppeln, drücken Sie nur kurz die Lerntaste des Sensors während sich der Empfänger im Pairing-Modus befindet.

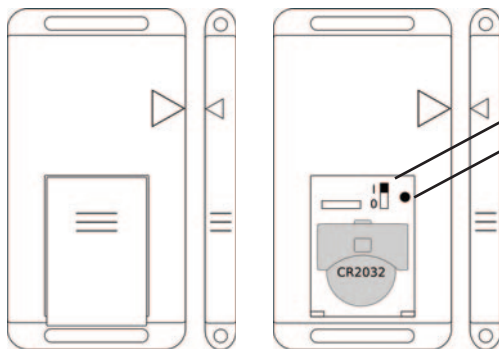
Siehe Seite 2: Kopplung (Pairing) zwischen Sender und Empfänger oder Seite 3: Entkopplung (Un-Pairing)!

Funk-Klingel Magnetkontakt "Pilota Porta"

Art.-Nr. 23590 > nicht kompatibel mit Serie PilotaCasa

Technische Details:

- Einfache Montage - dank Funkübertragung keine Verdrahtung notwendig
- Reichweite: max. 30m (Freifeld), 433,92MHz maximale Sendeleistung < 10dBm
- Batterie Klingeltaster: 1x CR2032 (enthalten)
- Einem Empfänger können bis zu 8 Sender zugeordnet werden
- Schutzart IP20
- Maße: Schalter LxHxT 85x35x18mm, Magnet LxBxT85x13x12mm



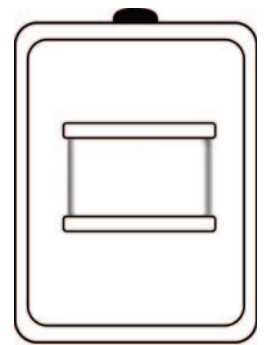
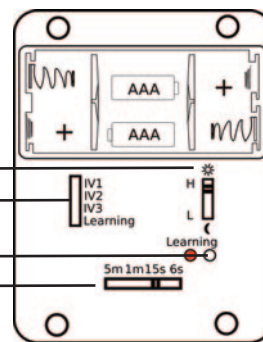
- Hauptschalter EIN/AUS
- Kopplungs (Pairing) Taste ..Tag/Nacht Modus
- ..auf learning lassen
- Kopplungs (Pairing) Taste ..keine Funktion

Funk-Klingel PIR Sensor "Pilota Porta"

Art.-Nr. 23591 > nicht kompatibel mit Serie PilotaCasa

Technische Details:

- Einfache Montage - dank Funkübertragung keine Verdrahtung notwendig
- Reichweite: max. 30m (Freifeld), 433MHz maximale Sendeleistung < 10dBm
- Batterie : 2x Micro (AAA) (enthalten)
- Einem Empfänger können bis zu 8 Sender zugeordnet werden
- Schutzart IP44, spritzwassergeschützt
- HxBxT 74x60x70mm (incl. Wandhalter)



Der versenkte Anlernknopf lässt sich mit einem sehr dünnen, geraden Gegenstand betätigen, Tipp: z.B. mit einer aufgebogenen Büroklammer.

Installieren Sie die Magnetschalter-Komponenten an Fenster oder Tür. Der Magnetkontakt kann geschraubt oder geklebt werden. Der Magnetkontakt schaltet sobald sich die Schalt/Funk Komponente und der kleine Magnetkontakt mehr als 10mm auseinander bewegt. Mit dem Empfänger verbunden, ertönt ein Ton beim Öffnen des Kontakts, nicht jedoch beim Schließen.

Installieren Sie den Bewegungsmelder nicht in der Nähe von Heizungen, Klimaanlage oder im Bereich direkter Sonneneinstrahlung. Beim Betreten des Detektionsbereiches ertönt, soweit der BWM mit dem Empfänger gekoppelt ist, ein Ton. Nach Verlassen des Detektionsbereiches ist eine weitere (nächste) Detektion nach ca. 6 Sekunden möglich.

Den Sensoren können separate Melodien zugeordnet werden. Siehe Seite 3: Auswahl Klingelton.

Sollten Sie mehrere Sender vom Empfänger abmelden, empfiehlt es sich den Empfänger auf Werkseinstellung zu setzen und die noch gewünschten Komponenten neu anzulernen. Dies beugt Fehlfunktionen vor.

Funk-Türklingel "Pilota Porta" Klingeltaster (Schild) + Batterie-Empfänger

Der formschöne Funk-Türgong macht's Ihnen leicht:

Art.-Nr. 23589

Technische Details:

- Einfache Montage - dank Funkübertragung keine Verdrahtung notwendig
- Gong mit zeitgemäßem Design edlem Stoffbezug, Maße 120x120x65mm inkl. Netzstecker
- 39 Melodien + 1 Alarmton einstellbar
- Lautstärke: max. 100dB (4-Stufen regelbar)
- Einem Empfänger können bis zu 8 Sender zugeordnet werden
- Schutzart IP55, spritzwassergeschützt
- Empfänger 73x68x30mm / Taster : Sender BxHxT 81x41x20mm
- Batterie Klingeltaster: 1x CR2032 (enthalten)
- Einem Empfänger können bis zu 8 Sender zugeordnet werden
- Schutzart IP55, spritzwassergeschützt



Das Produkt darf technisch sowie mechanisch nicht verändert werden, andernfalls erlischt mit sofortiger Wirkung die Betriebserlaubnis und die Konformität!! Typenschild oder Aufdruck dürfen auf keinen Fall entfernt werden! Prüfen Sie das Produkt vor jedem Einsatz auf mögliche Beschädigungen. Wir übernehmen für Nichtbeachtung der Anleitung oder unsachgemäßer Benutzung, Zweckentfremdung oder nicht bestimmungsgemäßer Verwendung keinerlei Haftung für Sach- oder Personenschäden.

Konformitätserklärung (EG Declaration of Conformity)

Firma / Marke / EAN / Art.Nr. / Art. Bezeichnung / Herstellerbezeichnung (Typ)

ChiliTec GmbH, Bäckerberg 12, 38165 Lehre-Essenrode, Deutschland

EAN: 4250416339546 / Art.Nr. 23589 / Bezeichnung: Funk Gong Batterie RSD201R

EAN: 4250416339539 / Art.Nr. 23588 / Bezeichnung: Funk Taster Batterie RSD201T

Produktbezeichnung / Zeitpunkt bzw. Datum der Erstinverkehrbringung:

Funk Taster und Batterie Gong / Juli 2023

Das Produktset wurde nach folgenden Standards / Richtlinien geprüft:

EN 60529:1991 +A1:2000 +A2:2013	IEC 62321-1:2013
EN 50663:2017	IEC 62321-2:2013+A1:2017
EN 62479:2010	IEC 62321-4:2013+A1:2017
EN 62368-1:2020 +A11:2020	IEC 62321-5:2013
EN 301 489-1 V2.2.3 (2019-11)	IEC 62321-7-1:2015
EN 301 489-3 V2.1.1 (2019-03)	IEC 62321-7-2:2017
EN 301 220-2 V3.1.1 (2017-02)	IEC 62321-6:2015
EN 301 220-2 V3.2.1 (2018-06)	

Hiermit erklären wir, basierend auf den Angaben der produzierenden Fabrik dass das aufgeführte Produkt die Bedingungen, erforderlichen technischen Voraussetzungen und Anforderungen bezüglich elektrischer Sicherheit erfüllt. Des weiteren werden die Richtlinien des Rates zur Angleichung der Rechtsvorschriften der EU-Mitgliedstaaten über die elektromagnetische Verträglichkeit (2014/30/EU) und Low Voltage Directive (2014/35/EU) sowie ROHS (2011/65/EG) und die Radio Equipment Directive (2014/53/EU) erfüllt. Die Berechtigung zum Tragen des CE Zeichens wird durch die Konformität zu den EMC/LVD/ROHS/RED Directiven erfüllt.

Lehre, 13.04.2023

Ort und Datum

Tobias Meyer

Technical Director



Elektronische Geräte, die mit der durchgestrichenen Abfalltonne gekennzeichnet sind gehören nicht in den Hausmüll!!! Diese Geräte können Sie kostenlos an Sammelstellen der Kommunen abgeben, erkundigen Sie sich hier bei Ihrer Gemeindeverwaltung, dem zuständigen Rathaus oder einem lokalem bzw. städtischem Abfallentsorgungsbetrieb. Vielen Dank.

Funk-Klingel Magnetkontakt "Pilota Porta"

Art.-Nr. 23590

Art.-Nr. 23590 > nicht kompatibel mit Serie PilotaCasa

Technische Details:

- Einfache Montage - dank Funkübertragung
keine Verdrahtung notwendig
- Reichweite: max. 30m (Freifeld), 433,92MHz
maximale Sendeleistung < 10dBm
- Batterie Klingeltaster: 1x CR2032 (enthalten)
- Einem Empfänger können bis zu
8 Sender zugeordnet werden
- Schutzart IP20
- Maße: Schalter LxHxT 85x35x18mm,
Magnet LxBxT85x13x12mm



Das Produkt darf technisch sowie mechanisch nicht verändert werden, andernfalls erlischt mit sofortiger Wirkung die Betriebserlaubnis und die Konformität!! Typenschild oder Aufdruck dürfen auf keinen Fall entfernt werden! Prüfen Sie das Produkt vor jedem Einsatz auf mögliche Beschädigungen. Wir übernehmen für Nichtbeachtung der Anleitung oder unsachgemäßer Benutzung, Zweckentfremdung oder nicht bestimmungsgemäßer Verwendung keinerlei Haftung für Sach- oder Personenschäden.

Konformitätserklärung (EG Declaration of Conformity)

Firma / Marke / EAN / Art.Nr. / Art. Bezeichnung / Herstellerbezeichnung (Typ)

ChiliTec GmbH, Bäckerberg 12, 38165 Lehre-Essenrode, Deutschland

EAN: 4250416339553 /Art.Nr. 23590 /Bezeichnung: Funk Klingel Magnet Kontakt RSW885T

Produktbezeichnung / Zeitpunkt bzw. Datum der Erstinverkehrbringung:

Funk Klingel Magnet Kontakt/ Juni 2023

Das Produktset wurde nach folgenden Standards / Richtlinien geprüft:

EN 60950-1:2006+A11:2009+A:2010+A12:2011+A2:2013

EN 62479: 2010

EN 301 489-1 V2.1.1

EN 301 489-3 V2.1.1

EN 300 220-1 V3.1.1

EN 300 220-2 V3.1.1

IEC 62321-1:2013

IEC 62321-2:2013+A1:2017

IEC 62321-4:2013+A1:2017

IEC 62321-5:2013

IEC 62321-7-1:2015

IEC 62321-7-2:2017

IEC 62321-6:2015

Achtung WICHTIGER HINWEIS: Die Nutzung bzw. Aktivierung/Deaktivierung des Magnetkontaktes (#23590) und/oder des Bewegungsmelders (#23591) erfordert ZWINGEND die Fernbedienung (#23744). Eine Nutzung ohne Fernbedienung (#23744) ist NICHT möglich.

Hiermit erklären wir, basierend auf den Angaben der produzierenden Fabrik dass das aufgeführte Produkt die Bedingungen, erforderlichen technischen Voraussetzungen und Anforderungen bezüglich elektrischer Sicherheit erfüllt. Des weiteren werden die Richtlinien des Rates zur Angleichung der Rechtsvorschriften der EU-Mitgliedstaaten über die elektromagnetische Verträglichkeit (2014/30/EU) und Low Voltage Directive (2014/35/EU) sowie ROHS (2011/65/EG) und die Radio Equipment Directive (2014/53/EU) erfüllt. Die Berechtigung zum Tragen des CE Zeichens wird durch die Konformität zu den EMC/LVD/ROHS/RED Directiven erfüllt.

Lehre, 13.04.2023

Ort und Datum

Tobias Meyer

Technical Director



Elektronische Geräte, die mit der durchgestrichenen Abfalltonne gekennzeichnet sind gehören nicht in den Hausmüll!!! Diese Geräte können Sie kostenlos an Sammelstellen der Kommunen abgeben, erkundigen Sie sich hier bei Ihrer Gemeindeverwaltung, dem zuständigen Rathaus oder einem lokalem bzw. städtischem Abfallentsorgungsbetrieb. Vielen Dank.

Funk-Klingel PIR Sensor "Pilota Porta"

Art.-Nr. 23591

Art.-Nr. 23591 > nicht kompatibel mit Serie PilotaCasa

Technische Details:

- Einfache Montage - dank Funkübertragung
keine Verdrahtung notwendig
- Reichweite: max. 30m (Freifeld), 433MHz
maximale Sendeleistung < 10dBm
- Batterie PIR : 2x Micro (AAA)
- Einem Empfänger können bis zu
8 Sender zugeordnet werden
- Schutzart IP44, spritzwassergeschützt
- HxBxT 74x60x70mm (incl. Wandhalter)



Das Produkt darf technisch sowie mechanisch nicht verändert werden, andernfalls erlischt mit sofortiger Wirkung die Betriebserlaubnis und die Konformität!! Typenschild oder Aufdruck dürfen auf keinen Fall entfernt werden! Prüfen Sie das Produkt vor jedem Einsatz auf mögliche Beschädigungen. Wir übernehmen für Nichtbeachtung der Anleitung oder unsachgemäßer Benutzung, Zweckentfremdung oder nicht bestimmungsgemäßer Verwendung keinerlei Haftung für Sach- oder Personenschäden.

Konformitätserklärung (EG Declaration of Conformity)

Firma / Marke / EAN / Art.Nr. / Art. Bezeichnung / Herstellerbezeichnung (Typ)

ChiliTec GmbH, Bäckerberg 12, 38165 Lehre-Essenrode, Deutschland

EAN: 4250416339560 / Art.Nr. 23591 / Bezeichnung: Funk BWM PIR / RSW882T

Produktbezeichnung / Zeitpunkt bzw. Datum der Erstinverkehrbringung:

Funk BWM PIR / Juni 2023

Das Produktset wurde nach folgenden Standards / Richtlinien geprüft:

EN 60950-1:2006+A11:2009+A:2010+A12:2011+A2:2013

EN 62479: 2010

EN 301 489-1 V2.1.1

EN 301 489-3 V1.6.1

EN 301 489-3 V2.1.1

EN 300 220-2 V3.1.1

IEC 62321-1:2013

IEC 62321-2:2013+A1:2017

IEC 62321-4:2013+A1:2017

IEC 62321-5:2013

IEC 62321-7-1:2015

IEC 62321-7-2:2017

IEC 62321-6:2015

Achtung WICHTIGER HINWEIS: Die Nutzung bzw. Aktivierung/Deaktivierung des Magnetkontaktes (#23590) und/oder des Bewegungsmelders (#23591) erfordert ZWINGEND die Fernbedienung (#23744). Eine Nutzung ohne Fernbedienung (#23744) ist NICHT möglich.

Hiermit erklären wir, basierend auf den Angaben der produzierenden Fabrik dass das aufgeführte Produkt die Bedingungen, erforderlichen technischen Voraussetzungen und Anforderungen bezüglich elektrischer Sicherheit erfüllt. Des weiteren werden die Richtlinien des Rates zur Angleichung der Rechtsvorschriften der EU-Mitgliedstaaten über die elektromagnetische Verträglichkeit (2014/30/EU) und Low Voltage Directive (2014/35/EU) sowie ROHS (2011/65/EG) und die Radio Equipment Directive (2014/53/EU) erfüllt. Die Berechtigung zum Tragen des CE Zeichens wird durch die Konformität zu den EMC/LVD/ROHS/RED Directiven erfüllt.

Lehre, 13.04.2023

Ort und Datum

Tobias Meyer

Technical Director



Elektronische Geräte, die mit der durchgestrichenen Abfalltonne gekennzeichnet sind gehören nicht in den Hausmüll!!! Diese Geräte können Sie kostenlos an Sammelstellen der Kommunen abgeben, erkundigen Sie sich hier bei Ihrer Gemeindeverwaltung, dem zuständigen Rathaus oder einem lokalem bzw. stätischem Abfallentsorgungsbetrieb. Vielen Dank.

Funk-Fernbedienung "Pilota Porta"

Art.-Nr. 23744

Art.-Nr. 23744 > nicht kompatibel mit Serie PilotaCasa

Technische Details:

- Reichweite: max. 30m (Freifeld), 433,92MHz
maximale Sendeleistung < 10dBm
- Batterie Fernbedienung: 1x CR2032 (enthalten)
- Einem Empfänger können bis zu 8 Sender zugeordnet werden
- Schutzart IP20
- Fernbedienung LxBxT45x30x12mm



Das Produkt darf technisch sowie mechanisch nicht verändert werden, andernfalls erlischt mit sofortiger Wirkung die Betriebserlaubnis und die Konformität!! Typenschild oder Aufdruck dürfen auf keinen Fall entfernt werden! Prüfen Sie das Produkt vor jedem Einsatz auf mögliche Beschädigungen. Wir übernehmen für Nichtbeachtung der Anleitung oder unsachgemäßer Benutzung, Zweckentfremdung oder nicht bestimmungsgemäßer Verwendung keinerlei Haftung für Sach- oder Personenschäden.

Aktivieren Sie den Sensor:

Drücken Sie die ON-Taste der Fernbedienung, um den Sensor zu aktivieren. Der Empfänger gibt einen Piepton von sich, der anzeigt, dass der Sensor aktiviert wurde. 2. Deaktivieren Sie den Sensor: Drücken Sie die OFF-Taste der Fernbedienung, um den Sensor zu stoppen. Der Empfänger gibt 2 Pieptöne aus, um anzuzeigen, dass der Sensor deaktiviert wurde. Wenn der Sensor ausgelöst wird und der Türklingelempfänger den Alarm 2 Minuten lang ertönen lässt, können Sie die ON-Taste der Schlüsselfernbedienung drücken, um ihn sofort zu stoppen. Wenn Sie die OFF-Taste drücken, um ihn zu stoppen, wird die Sensorfunktion deaktiviert.

Konformitätserklärung (EG Declaration of Conformity)

Firma / Marke / EAN / Art.Nr. / Art. Bezeichnung / Herstellerbezeichnung (Typ)

ChiliTec GmbH, Bäckerberg 12, 38165 Lehre-Essenrode, Deutschland

EAN: 4250416340924 / Art.Nr. 23744 / Bezeichnung: Funk Fernbedienung / RSL884T

Produktbezeichnung / Zeitpunkt bzw. Datum der Erstinverkehrbringung:

Funk Fernbedienung / Juli 2023

Das Produktset wurde nach folgenden Standards / Richtlinien geprüft:

EN 60950-1:2006+A11:2009+A:2010+A12:2011+A2:2013	IEC 62321-1:2013
EN 62479: 2010	IEC 62321-2:2013+A1:2017
EN 301 489-1 V2.1.1	IEC 62321-4:2013+A1:2017
EN 301 489-3 V1.6.1	IEC 62321-5:2013
EN 301 489-3 V2.1.1	IEC 62321-7-1:2015
EN 300 220-2 V3.1.1	IEC 62321-7-2:2017
	IEC 62321-6:2015

Achtung WICHTIGER HINWEIS: Die Nutzung bzw. Aktivierung/Deaktivierung des Magnetkontaktes (#23590) und/oder des Bewegungsmelders (#23591) erfordert ZWINGEND die Fernbedienung (#23744). Eine Nutzung ohne Fernbedienung (#23744) ist NICHT möglich.

Hiermit erklären wir, basierend auf den Angaben der produzierenden Fabrik dass das aufgeführte Produkt die Bedingungen, erforderlichen technischen Voraussetzungen und Anforderungen bezüglich elektrischer Sicherheit erfüllt. Des weiteren werden die Richtlinien des Rates zur Angleichung der Rechtsvorschriften der EU-Mitgliedstaaten über die elektromagnetische Verträglichkeit (2014/30/EU) und Low Voltage Directive (2014/35/EU) sowie ROHS (2011/65/EG) und die Radio Equipment Directive (2014/53/EU) erfüllt. Die Berechtigung zum Tragen des CE Zeichens wird durch die Konformität zu den EMC/LVD/ROHS/RED Directiven erfüllt.

Lehre, 11.07.2023

Ort und Datum

Tobias Meyer

Technical Director



Elektronische Geräte, die mit der durchgestrichenen Abfalltonne gekennzeichnet sind gehören nicht in den Hausmüll!!! Diese Geräte können Sie kostenlos an Sammelstellen der Kommunen abgeben, erkundigen Sie sich hier bei Ihrer Gemeindeverwaltung, dem zuständigen Rathaus oder einem lokalem bzw. städtischem Abfallentsorgungsbetrieb. Vielen Dank.