



intertechno®

Funk-Technik GmbH
seit 1970



Funk-Wandsender

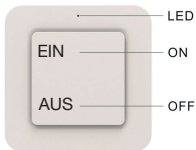
ITW-801
ITW-802

D Bedienungsanleitung

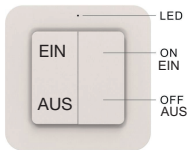
- BG** Ръководство за обслужване
- CZ** Návod k obsluze
- DK** Betjeningsvejledning
- E** Manual de instrucciones
- EST** Kasutusjuhend
- F** Mode d'emploi
- FIN** Käyttöohje
- GB** Operating instructions
- GR** Οδηγίες χρήσης
- H** Kezelési utasítás
- HR** Uputa za rukovanje
- I** Istruzioni d'uso
- ISL** Notkunarleiðbeiningar
- N** Bruksanvisning
- NL** Bedieningshandleiding
- P** Manual de instruções
- PL** Instrukcja obsługi
- R** Руководство по эксплуатации
- RO** Instrucțiuni de utilizare
- S** Bruksanvisning
- SK** Návod na obsluhu
- SLO** Navodila za uporabo
- TR** Kullanma kılavuzu

1

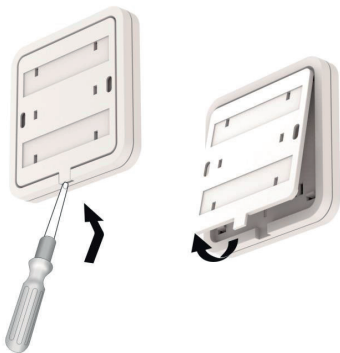
ITW-801

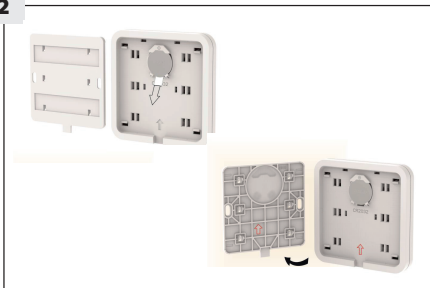
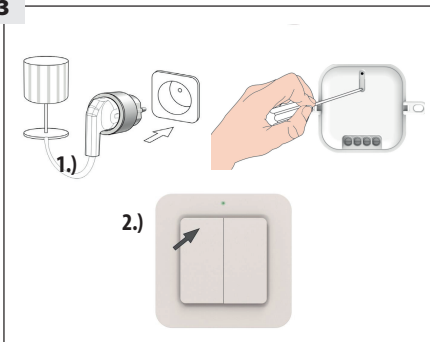


ITW-802



2



2**3**



D

Bedienungsanleitung

ITW-801
ITW-802

Die Funk-Wandsender ITW-801 und Funk-2-fach Wandsender ITW-802 (**Abb.1**) sind zur Schaltung aller selbstlernenden Funk-Empfänger von **intertechno** kompatibel.

Funk-Zwischenstecker sowie Einbauschalter für alle Leuchtmittel (wie LEDs) stehen zur Verfügung.

Die automatische Abschaltzeit ist ideal für viele Anwendungen und zur Stromersparnis.

Batteriestreifen entfernen / Batteriewechsel (Abb.2)

Zuerst muss die Batteriesicherung entfernt werden.

Dazu wird die Montageplatte mit einem Schraubendreher abgenommen.

Beim Einlegen der Batterie muss das + Zeichen nach oben schauen. Die 3V Batterie CR2032 ist ausreichend für ca. 20.000 Schaltungen (Lebensdauer ca. 3 Jahre)

Die LED leuchtet alle 4 sec. Rot auf, sobald die Batterie leer wird.

Beim Verschließen des Funk-Wandsenders mit der Montageplatte ist darauf zu achten,

dass sowohl der Pfeil der Montageplatte als auch der Pfeil auf der Rückseite des Wandsenders nach oben zeigen.

Alle 6 Klammern müssen gut einrasten. Dies ist auch durch ein „Click“-Geräusch hörbar.

CODIERUNG-Anlernen eines Funk-Empfängers (Abb. 3)

Zur Anpassung der Codierung lesen Sie bitte auch die

Bedienungsanleitung Ihres selbstlernenden Funk-Empfängers.

Bringen Sie den Funk-Wandsender in die Nähe des Funk-Empfängers.

- 1.) Bringen Sie den Funk-Empfänger in Lernbereitschaft.
- 2.) Durch senden des Ein-Signals am Wandsender leuchtet die LED grün und der Funk-Empfänger übernimmt die Codierung.

Löschen der Codierung

Zum Löschen der Codierung gehen sie wie oben 1.) und 2.) vor, jedoch wird nun das Aussignal gesendet.

Die LED leuchtet 2x Rot.

Einstellen der automatischen Abschaltzeit

Egal welche Zeit eingestellt wird, kann auch immer vorzeitig ausgeschaltet werden!





D

Bedienungsanleitung

ITW-801
ITW-802

Zur Einstellung drücken Sie 3s lang gleichzeitig die Ein- und Austaste!

Die LED blinkt grün!

Mit der Eintaste wird die Ausschaltzeit verlängert.

Mit der Austaste verringert.

Die grüne LED zeigt an:

0	- 1x leuchten der LED
5sek.	- 2x
1min.	- 3x
10min.	- 4x
30min.	- 5x
60min.	- 6x

Durch erneutes 3s langes gleichzeitiges drücken der EIN- und Austaste, wird die Ausschaltzeit gespeichert. Durch schnelles blinken der LED wird dies bestätigt.

ITW-802: Jeder Kanal kann eine eigene Ausschaltzeit erhalten.

Somit können 2 Empfänger zu unterschiedlichen Zeiten ausschalten.

Aber auch ein Empfänger der beide Codes gelernt hat kann wahlweise eine kurze oder lange Ausschaltzeit erhalten. (z.B. Taste 1 = 10min., Taste 2 = 60min.)

Montage Abb.x

Einfache Befestigung der Montageplatte!

Selbst auf Glas, Holz, Tapeten oder Fliesen,....einfach zu montieren.

Doppelklebeband sowie Schrauben sind beige packt.

Störungshinweis: Metallische Abschirmung vermeiden.

Betrieb

Einschalten: 1x Ein (oben) drücken. Die LED leuchtet kurz Grün.

Ausschalten: 1x Aus (unten) drücken. Die LED leuchtet 2x kurz Rot.

Dimmen:

- 1.) Der Dimmerlauf wird durch erneutes drücken des Ein-Signals gestartet und bei gewünschter Helligkeit mit dem Ein-Signal gestoppt.
Oder
- 2.) Durch Gedrückt halten der Ein (heller)- oder Aus-Taste (dunkler) wird solange gedimmt bis durch loslassen bei der gewünschten Helligkeit gestoppt wird.





D

Bedienungsanleitung

ITW-801
ITW-802

- 3.) Im eingeschalteten sowie ausgeschalteten Zustand wird durch schnell aufeinander folgendes 2maliges senden des Ein-Signals die maximale Helligkeit erreicht
Durch 2x Senden des Aus-Signals wird die Mindesthelligkeit erreicht (z.B. Nachtlicht).

Die zuletzt verwendete Helligkeit bleibt bis zum erneuten Ein-Schalten gespeichert!

Beachten Sie, dass es bei älteren und neueren Modellen der Funk-Dimmerempfänger zu Abweichungen kommen kann.

So ist bei älteren Dimmertypen der Dimmerlauf durchgehend. Bei neueren Modellen wird die Helligkeit jeweils am höchsten und niedrigsten Punkt gestoppt.

Ein synchroner Dimmerlauf mit mehreren Dimmerempfängern ist nicht gewährleistet.

Sicherheitshinweis

Batterien nicht einnehmen, Verbrennungsgefahr durch gefährliche Stoffe! Dieses Produkt enthält eine Knopfzellenbatterie. Wenn die Knopfzellenbatterie verschluckt wird, können schwere innere Verbrennungen innerhalb von gerade einmal 2 Stunden auftreten und zum Tode führen. Halte neue und gebrauchte Batterien von Kindern fern. Wenn das Batteriefach nicht sicher schließt, das Produkt nicht mehr benutzen und von Kindern fernhalten. Wenn Sie meinen, dass Batterien verschluckt wurden oder sich in irgendeinem Teil des Körpers befinden, suchen Sie sofort einen Arzt auf.

Die Konformitätserklärung finden Sie unter **www.intertechno.at/CE**



Безжичният стенов предавател ITW-801 и безжичният двоен стенов предавател ITW-802 (фиг. 1) могат да се използват за включване на всички самонастройващи се безжични приемници на **intertechno**. На разположение е безжичен преходен щепсел както и вграден прекъсвач за всички осветителни тела (като LED). Автоматичното време на изключване е идеално за всички приложения и пестене на електроенергия.

Отстраняване на лентите на батериите / смяна на батериите (фиг. 2)

Най-напред отстранете предпазващата лента на батерията. За целта монтажната пластина се сваля с помощта а отвертка. Знакът + трябва да сочи нагоре при поставяне на батерията. Батерията 3 V CR2032 е достатъчна за около 20 000 превключвания (срок на експлоатация ок. 3 години). Светодиодът светва на всеки 4 секунди червено, когато батерията е празна.

При затварянето на безжичния стенов предавател с монтажната плоча, трябва да се внимава както стрелката на монтажната плоча така и стрелката от обратната страна на стенния предавател да сочат нагоре. Фиксирайте добре всички 6 скоби. Това е доловимо чрез щракване.

Настройване на КОДИРАНЕТО на безжичен приемник (фиг. 3).

За напасване на кодирането прочетете и ръководството за обслужване на Вашия самонастройващ се безжичен приемник. Поставете безжичния стенов предавател в близост до безжичния приемник.

- 1.) Поставете безжичния приемник в режим готовност за настройване.
- 2.) При изпращане на сигнала за включване на стенния предавател, светодиодът светва зелено и безжичният приемник приема кодирането.

Изтриване на кодирането

За да изтриете кодирането, постъпете както по-горе при 1.) и 2.), но този път се изпраща сигнал за изключване. Светодиодът светва 2x червено.



**BG**

РЪКОВОДСТВО ЗА ОБСЛУЖВАНЕ

**ITW-801
ITW-802****Настройване на автоматичното време за изключване**

Независимо от това, кое време е настроено, е възможно предварително изключване.

Натиснете едновременно бутоните за включване и изключване в продължение на 3 сек, за да настроите!

Светодиодът светва в зелено!

С бутона за включване се удължава времето за изключване.

С бутона за изключване то се скъсява.

Зеленият светодиод показва:

0	–	1x светване на светодиода
5s	–	2x
1 мин.	–	3x
10 мин.	–	4x
30 мин.	–	5x
60 мин.	–	6x

Времето за изключване се запаметява, когато бутоните за включване и изключване се натиснат повторно едновременно в продължение на 3 сек. Това се потвърждава чрез бързо мигане на светодиодите.

ITW-802: Всеки канал може да получи собствено време за изключване.

По този начин е възможно едновременното изключване на 2 приемника в различно време.

Но и приемникът, настроен на двата кода, може да получи по избор по-дълго и по-кратко време на изключване. (напр. бутон 1 = 10 мин., бутон 2 = 60 мин.)

Монтаж

Лесно закрепване на монтажната плоча!

Монтажът е възможен дори и на стъкло, дърво, тапети или фаянсови плочки.

Включена е двустранно залепваща лента, както и винтове.

Указание при повреда: Избягвайте метално екраниране.

Експлоатация

Включване: Натиснете 1 ж вкл. (горе). Светодиодът светва за кратко зелено.

Изключване: Натиснете 2 х изкл. (долу). Светодиодът светва за кратко 2 х червено.



**Регулиране на яркостта:**

- 1.) Регулирането яркостта на светене се стартира чрез повторно натискане на сигнала за включване и се спира отново с бутон за включване, когато се достигне желаната яркост.
или
- 2.) Яркостта на светене се регулира чрез натискане на бутон за включване (по-светло) или за изключване (по-тъмно), докато се достигне желаната яркост.
- 3.) Във включено или изключено състояние максималната яркост на светене се достига чрез последователно двукратно изпращане на сигнала за включване.
Чрез двукратно изпращане на сигнал за изключване се достига минималната яркост на светене (напр. нощна светлина).

Последната използвана яркост на светене се запазва до повторното включване!

Обърнете внимание на това, че при по-стари и по-нови безжични приемници може да се стигне до отклонения от посоченото. При по-стари модели яркостта се увеличава или намалява непрекъснато.

При по-новите модели яркостта на светене спира в най-светлата или най-тъмната точка.

Синхронната промяна на яркостта на може да се гарантира при наличието на няколко приемници.

Мерки за безопасност

Батериите не трябва да се поглъщат, съществува опасност от изгаряния в резултат на опасни вещества!

Това изделие съдържа малка плоска „монетна“ батерия. Ако малката „монетна“ батерия бъде погълната, могат да настъпят тежки вътрешни изгаряния в рамките на по-малко и от 2 часа и да доведат до смърт. Дръжте новите и старите батерии далече от деца. Ако отделението за батерията не се затваря стабилно, не използвайте повече продукта и дръжте далече от деца. Ако смятате, че батериите са били погълнати или се намират в някоя част от тялото, потърсете веднага медицинска помощ.

Декларацията за съответствие ще намерите на
www.intertechno.at/CE



Rádiový nástěnný vysílač ITW-801 a rádiový 2násobný nástěnný vysílač ITW-802 (**obr. 1**) jsou kompatibilní pro spínání všech samoučících se rádiových přijímačů **intertechno**.

K dispozici je propojovací konektor i vestavný spínač pro všechna svítidla (také LED).

Čas automatického vypnutí je ideální pro mnoho aplikací a pro úsporu elektrické energie.

Odstranění proužku baterie / výměna baterie (obr.2)

Nejprve musíte odstranit zajištění baterie.

Sundejte montážní desku pomocí šroubováku.

Při vložení baterie musí znaménko + směřovat nahoru.

3V baterie CR2032 postačuje na přibližně 20 000 zapnutí (životnost přibližně 3 roky)

Když je baterie téměř vybitá, rozsvítí se každé 4 sekundy červená LED.

Při uzavření rádiového nástěnného vysílače montážní deskou se ujistěte, že šipka na montážní desce i šipka na zadní straně nástěnného vysílače směřují nahoru.

Všech 6 západek musí správně zaskočit. Poznáte to i podle slyšitelného cvaknutí.

Naučení rádiového přijímače KÓDOVÁNÍ (obr. 3)

Pro přizpůsobení kódování si přečtěte také návod k obsluze vašeho samoučícího se rádiového přijímače.

Umístěte rádiový nástěnný vysílač do blízkosti rádiového přijímače.

- 1.) Připravte rádiový přijímač na učení.
- 2.) Vysláním signálu zapnutí na nástěnném vysílači se LED rozsvítí zeleně a rádiový přijímač převezme kódování.

Výmaz kódování

Pro výmaz kódování postupujte podle výše uvedených bodů 1.) a 2.), ale nyní se odešle signál vypnutí.

LED blikne 2x červeně.

Nastavení času automatického vypnutí

Bez ohledu na to, jaký čas je nastaven, lze jej vždy předčasně vypnout!

Pro nastavení stiskněte současně tlačítko zapnutí a vypnutí po dobu 3 sekund!



LED bliká zeleně!

Doba vypnutí se prodlužuje tlačítkem zapnutí.

Tlačítkem vypnutí se zkracuje.

Zelená LED signalizuje:

0	-	1x bliknutí LED
5s	-	2x
1min.	-	3x
10min.	-	4x
30min.	-	5x
60min.	-	6x

Čas vypnutí opět uložíte současným stisknutím tlačítka zapnutí a vypnutí po dobu 3 sekund. Uložení je potvrzeno rychlým blikáním LED.

ITW-802: Každý kanál může mít svůj vlastní čas vypnutí.

To znamená, že 2 přijímače se mohou vypnout v různou dobu.

Ale i přijímač, který se naučil oba kódy, může mít volitelně krátký nebo dlouhý čas vypnutí. (např. tlačítko 1 = 10min., tlačítko 2 = 60min.)

Montáž

Jednoduché upevnění montážní desky!

Snadná montáž... dokonce i na sklo, dřevo, tapety nebo obklady.

Oboustranná lepicí páska i šrouby jsou součástí balení.

Upozornění na rušení: Zamezte kovovému stínění.

Obsluha

Zapnutí: Stiskněte 1x zapnutí (nahore). LED blikne zeleně.

Vypnutí: Stiskněte 1x vypnutí (dole). LED blikne 2x červeně.

Stmívání:

- 1.) Stmívání se spustí opětovným stisknutím signálu zapnutí a při dosažení požadovaného jasu se zastaví signálem zapnutí.
Nebo
- 2.) Podržení tlačítka zapnutí (jasnější) nebo vypnutí (tmavší) se bude stmívat, dokud tlačítko při dosažení požadovaného jasu neuvolníte.



**CZ**

Návod k obsluze

**ITW-801
ITW-802**

- 3.) V zapnutém i vypnutém stavu dosáhnete maximálního jasu vysláním signálu zapnutí dvakrát rychle za sebou. Minimálního jasu (např. noční světlo) dosáhnete 2x vysláním signálu vypnutí.
Naposledy použitý jas zůstane uložen až do opětovného zapnutí!

Upozorňujeme, že u starších a novějších modelů rádiových přijímačů stmívače se mohou vyskytnout rozdíly.

U starších typů stmívačů je stmívání plynulé.

U novějších modelů se jas zastaví vždy v nejjasnějším a nejtmaším bodě.

Synchronní stmívání s více přijímači stmívače není zaručeno.

Bezpečnostní upozornění

Baterie nepolykejte, nebezpečí popálení nebezpečnými látkami!

Tento výrobek obsahuje knoflíkovou baterii. Polknutí knoflíkové baterie

může způsobit během pouhých 2 hodin těžké vnitřní popáleniny a

smrt. Nové a použité baterie uchovávejte mimo dosah dětí. Pokud nelze

příhrádku na baterie bezpečně zavřít, přestaňte výrobek používat a

uložte jej mimo dosah dětí. Pokud se domníváte, že baterie byly spolknuty nebo se nacházejí v jakékoli části těla, okamžitě vyhledejte lékařskou pomoc.

Prohlášení o shodě najdete na www.intertechno.at/CE



**DK**

Betjeningsvejledning

**ITW-801
ITW-802**

Den trådløse vægsender ITW-801 og den trådløse 2-kanals vægsender ITW-802 (**fig.1**) er kompatibel med alle selvlærende trådløse modtagere fra **intertechno**.

Der fås trådløse mellemstik samt indbygningskontakter til alle pærer (som LED'er).

Den automatiske slukketid er perfekt til mange anvendelsesformål og til strømbesparelse.

Aftagning af batteristrimmel/batteriskift (fig. 2)

Først skal batterisikringen fjernes.

Til dette formål tages monteringspladen af med en skruetrækker.

Når batteriet lægges i, skal + tegnet vende opad.

3V batteriet CR2032 er tilstrækkeligt til ca. 20.000 koblinger (levetid ca. 3 år)

LED'en lyser rødt hvert 4. sek., så snart batteriet bliver tomt.

Kontrollér, at både monteringspladens pil og pilen på bagsiden af vægsenderen peger opad, når den trådløse vægsender lukkes med monteringspladen.

Alle 6 klemmer skal gå ordentligt i indgreb. Det er sket, når du hører en "klik"-lyd.

KODNING af en trådløs modtager (fig. 3)

Læs også betjeningsvejledningen til din selvlærende trådløse modtager til tilpasning af kodningen.

Anbring den trådløse vægsender i nærheden af den trådløse modtager.

- 1.) Gør den trådløse modtager klar til indlæring.
- 2.) Ved at sende tænd-signalet på vægsenderen, lyser LED'en grønt, og den trådløse modtager overtager kodningen.

Sletning af kodningen

For at slette kodningen skal du følge 1.) og 2.) ovenfor, men nu sendes sluk-signalet.

LED'en lyser rødt 2 gange.

Indstilling af det automatiske slukketidspunkt

Uanset hvilket tidspunkt, der indstilles, kan man altid slukke før tiden!

Tryk på tænd- og sluk-knappen samtidig i 3 sekunder for at udføre indstillingen!

LED'en blinker grønt!



Slukketidspunktet forlænges med tænd-knappen.
Den reduceres med sluk-knappen.
Den grønne LED viser:

0	-	LED'en lyser 1x
5 s	-	2x
1 min.	-	3x
10 min.	-	4x
30 min.	-	5x
60 min.	-	6x

Slukketidspunktet gemmes ved at trykke på tænd- og sluk-knappen samtidig i 3 sekunder igen. Dette bekræftes ved, at LED'en blinker hurtigt.

ITW-802: Hver kanal kan få sit eget slukketidspunkt.

Dermed kan 2 modtagere slukke på forskellige tidspunkter.

Men en modtager, der har lært begge koder, kan efter eget valg få en kortvarig eller langvarig slukketid. (f.eks. knap 1 = 10 min., knap 2 = 60 min.)

Montering

Nem montering af monteringspladen!

Nem at montere på glas, træ, tapet eller fliser.

Dobbeltklæbende tape samt skruer medfølger.

Fejlhenvi sning: Undgå metallisk afskærmning.

Betjening

Tænd: Tryk 1 gang på tænd (øverst). LED-lampen lyser grønt kortvarigt.

Sluk: Tryk 1 gang på sluk (nederst). LED'en lyser kortvarigt rødt 2 gange.

Lysdæmpning:

- 1.) Dæmpningen startes ved at trykke på tænd-signalet igen og stoppes med tænd-signalet ved den ønskede lysstyrke.
Eller
- 2.) Ved at trykke på tænd- (lysere)- eller sluk-knappen (mørkere) og holde dem inde bliver lyset dæmpet, indtil knapperne slippes, når den ønskede lysstyrke er nået.



**DK**

Betjeningsvejledning

**ITW-801
ITW-802**

- 3.) Den maksimale lysstyrke nås i tændt og slukket tilstand ved at sende tænd-signalet hurtigt 2 gange efter hinanden
Minimumslysstyrken (f.eks. natlys) nås ved at sende sluk-signalet 2 gange.

Den sidst anvendte lysstyrke bliver gemt, indtil der tændes igen!

Bemærk, at der kan være afvigelser mellem ældre og nyere modeller af den trådløse dæmpermodtager.

På ældre dæmpertyper er dæmpningen gennemgående.

På nyere modeller stoppes lysstyrken hver gang ved det lyseste og mørkeste punkt.

En synkron dæmpning med flere dæmpermodtagere er ikke garanteret.

Sikkerhedshenvisning

Indtag ikke batterier, fare for forbrænding på grund af farlige stoffer!
Dette produkt indeholder et knapcellebatteri. Hvis knapcellebatteriet sluges, kan der opstå alvorlige indre forbrændinger inden for bare 2 timer, som kan forårsage død. Hold nye og brugte batterier væk fra børn. Hvis batterirummet ikke lukker sikkert, så anvend ikke produktet mere, og hold det væk fra børn. Hvis du mener, at batterier er blevet slugt eller befinder sig i en eller anden del af kroppen, så op søg straks en læge.

Du finder overensstemmelseserklæringen på **www.intertechno.at/CE**





El emisor de pared inalámbrico ITW-801 y el emisor de pared inalámbrico doble ITW-802 (**fig. 1**) son compatibles para conmutar todos los receptores inalámbricos autoadaptativos de **intertechno**. Hay disponibles adaptadores inalámbricos, así como interruptores integrados para todas las lámparas (como LED). La desconexión automática es ideal para muchas aplicaciones y para ahorrar energía.

Retirar las tiras de las pilas/ cambiar las pilas (fig. 2)

En primer lugar, hay que retirar el mecanismo de seguridad de la pila. Para ello, quite la placa de montaje con un destornillador. El signo + deberá quedar hacia arriba cuando se inserta la pila. La pila CR2032 de 3 V tiene una duración aproximada de 20 000 conexiones (duración aproximada de 3 años). Cuando la pila esté descargada, la luz LED se iluminará en rojo cada 4 segundos. Al cerrar el emisor de pared inalámbrico con la placa de montaje deberá asegurarse de que tanto la flecha de la placa de montaje, como la flecha de la parte posterior del emisor de pared, apunten hacia arriba. Las 6 abrazaderas deberán quedar bien encajadas. Esto también es audible mediante un «clic».

Incorporar la CODIFICACIÓN de un receptor inalámbrico (fig. 3)

Para adaptar la codificación le rogamos que también lea el manual de instrucciones de su receptor inalámbrico autoadaptativo. Coloque el emisor de pared inalámbrico cerca del receptor inalámbrico.

- 1.) Ponga el receptor inalámbrico en modo aprendizaje.
- 2.) Al transmitir la señal de encendido al transmisor de pared, la luz LED se iluminará en verde y el receptor inalámbrico realizará la codificación.

Borrar la codificación

Para borrar la codificación siga los pasos 1.) y 2.) anteriormente indicados, aunque ahora la señal de apagado se transmitirá. La luz LED se iluminará dos veces en rojo.

Ajustar la hora de desconexión automática

Con independencia de la hora que se establezca, ¡siempre se podrá apagar antes de tiempo!





E

Manual de instrucciones

ITW-801
ITW-802

Para ajustarla, pulse simultáneamente los botones de encendido y apagado durante 3 segundos.

¡La luz LED parpadeará en verde!

El botón de encendido prolonga la hora de desconexión.

El botón de apagado la disminuye.

La luz LED verde indicará:

0	- la luz LED se enciende 1 vez
5s	- 2 veces
1 min.	- 3 veces
10 min.	- 4 veces
30 min.	- 5 veces
60 min.	- 6 veces

La hora de desconexión quedará almacenada cuando vuelva a pulsar simultáneamente los botones de encendido y apagado. Quedará confirmada mediante un parpadeo rápido de la luz LED.

ITW-802: Cada canal puede tener su propia hora de desconexión.

Ello permite que dos receptores puedan desconectarse a horas distintas. Además, un receptor que haya memorizado ambos códigos también podrá tener opcionalmente una hora de desconexión mayor o menor. (Por ejemplo, botón 1 = 10 min., botón 2 = 60 min.)

Montaje

¡La placa se monta fácilmente!

Incluso sobre cristal, madera, papel pintado o baldosas... fácil de montar.

La cinta adhesiva de doble cara y los tornillos están incluidos.

Advertencia sobre interferencias: Evítese el blindaje metálico.

Funcionamiento

Activado: Pulsar 1 vez encendido (arriba). El LED se iluminará brevemente en verde.

Desactivado: Pulsar 1 vez apagado (abajo). El LED se iluminará brevemente 2 veces en rojo.

Regulación de la intensidad:

- 1.) La regulación de la intensidad luminosa se activará cuando vuelva a pulsar la señal de encendido y se detendrá con la señal de encendido una vez que se haya alcanzado la luminosidad deseada.
O bien,





- 2.) La intensidad luminosa se regulará pulsando el botón de encendido (más claridad) o de apagado (más oscuridad) hasta alcanzar la luminosidad deseada.
- 3.) Tanto encendido como apagado, la luminosidad máxima se alcanza mediante al envío doble y consecutivo de la señal de encendido. Mediante el envío doble de la señal de apagado se alcanza la intensidad luminosa mínima (por ejemplo, la luz nocturna).

¡La última luminosidad que se haya utilizado permanecerá almacenada hasta que se vuelve a encender!

Tenga en cuenta que puede haber variaciones entre los modelos antiguos y nuevos del regulador de intensidad luminosa inalámbrico. Así, la regulación de la intensidad luminosa de los modelos antiguos es continua.

En los modelos más nuevos, la luminosidad se detiene en el punto más luminoso y en el menos luminoso.

No se garantiza una regulación sincrónica de la intensidad luminosa con varios receptores de regulación.

Advertencia de seguridad

¡No ingerir las pilas! ¡Hay peligro de sufrir quemaduras por sustancias peligrosas! Este producto contiene una pila de botón. Si se ingiere una pila de botón, pueden producirse quemaduras internas graves en apenas dos horas y provocar la muerte. Mantenga las pilas nuevas o usadas fuera del alcance de los niños. Si el compartimento de las pilas no cerrase correctamente, deje de utilizar el producto y manténgalo fuera del alcance de los niños. Si sospecha que una pila ha sido ingerida o que pudiera encontrarse en alguna parte del cuerpo, deberá acudir inmediatamente a un médico.

Encontrará la declaración de conformidad en **www.intertechno.at/CE**



**EST**

Kasutusjuhend

**ITW-801
ITW-802**

Juhtmevaba seinale kinnitav saatja ITW-801 ja juhtmevaba seinale kinnitav 2-kordne saatja ITW-802 (**Joon 1**) ühilduvad kõigi **intertechno** õpetatavate juhtmevabade vastuvõtjate lülitusega.

Juhtmevabad adapterpistikud ja on saadaval kõigi valgustusseadmete (nt LEDid) jaoks.

Automaatne väljalülitusaeg sobib ideaalselt paljudeks rakendusteks ja elektri säästmiseks.

Patarei riba eemaldamine / patarei vahetus (Joon 2)

Kõigepealt eemaldage patareipesa kate.

Selleks tuleb kinnitusplaati kruvikeerajaga tõsta.

Patarei sisse panemisel peab + märk jääma ülespoole.

3V patareist CR2032 piisab ca 20 000 lülituseks (tööiga ca 3 aastat)

Kui patarei on tühi, vilgub punane LED tuli iga 4 s järel.

Juhtmevaba seinale kinnitava saatja sulgemisel kinnitusplaadiga tuleb jälgida, et nii kinnituspadiil olev nool kui ka seinale kinnitava saatja tagaküljel olev nool on suunatud ülespoole.

Kõik 6 klemmi peavad olema kindlalt lukustatud. Seda on kuulda ka klõpsatavast helist.

KODEERIMINE - Juhtmevaba vastuvõtja õpetamine Joon 3)

Kodeeringu seadistamiseks lugege palun ka õpetatava juhtmevaba vastuvõtja kasutusjuhendit.

Tooge juhtmevaba seinale kinnitav saatja juhtmevaba vastuvõtja juurde.

1.) Pange juhtmevaba vastuvõtja õppimisvalmis.

2.) Seinale kinnitava saatja sisselülitussignaali saatmisel süttib LED roheliselt ja raadiovastuvõtja võtab kodeerimise üle.

Kodeeringu kustutamine

Kodeeringu kustutamiseks toimige enne vastavalt ülaltoodud punktidele 1.) ja 2.), kuid nüüd saadetakse väljalülitussignaali.

LED vilgub 2x punaselt.

Automaatse väljalülitusaja seadistamine

Olenemata seadistatud kellaajast saab seda alati enneaegselt välja lülitada!

Seadistamiseks vajutage samal ajal 3 s toitenuppu!

LED vilgub roheliselt!

Väljalülitusaega pikendatakse sisselülitusnupuga.



**EST**

Kasutusjuhend

**ITW-801
ITW-802**

Vähendatakse väljalülitusnupuga.
Roheline LED-tuli näitab:

0	-	1x LED süttib
5 s	-	2x
1 min	-	3x
10 min	-	4x
30 min	-	5x
60 min	-	6x

Väljalülitusaeg salvestatakse, kui vajutate sees-väljas nuppu uuesti 3 s.
Seda kinnitab kiirelt vilkuv LED.

ITW-802: Igal kanalil võib olla oma väljalülitusaeg.

See tähendab, et 2 vastuvõtjat võivad erinevatel aegadel välja lülituda.
Kuid isegi vastuvõtjale, mis on õppinud mõlemad koodid, saab valida lühikese või pika väljalülitusaja. (nt nupp 1 = 10 min, nupp 2 = 60 min)

Paigaldus

Kinnitusplaadi lihtne kinnitamine!

Isegi klaasile, puidule, tapeedile või keraamilistele plaatidele...lihtne paigaldada.

Pakendis on kahepoolne teip ja kruvid.

Rikete vältimine: Vältida metallist varjestust.

Kasutamine

Sisse lülitamine: Vajutage üks kord Sees (üleval). Korra vilgub roheline LED.

Välja lülitamine: Vajutage üks kord Väljas (all). LED vilgub 2x lühidalt punaselt.

Hämmardamine:

- 1.) Hämmardi käivitatakse sisselülitussignaali uuesti vajutamisega ja peatatakse sisselülitussignaali, kui soovitud heledus on saavutatud. või
- 2.) Sisse- (heledam) või väljalülitusnupu (tumedam) all hoidmine hämmardab valgust, kuni vabastate selle soovitud heledusega.
- 3.) Sisse- ja väljalülitamisel saavutatakse maksimaalne heledus, saates kaks korda järjest sisselülitussignaali.
Minimaalne heledus saavutatakse kahekordse väljalülitussignaali saatmisega (nt öövalgus).



**EST**

Kasutusjuhend

**ITW-801
ITW-802**

Viimati kasutatud heledus salvestatakse kuni uuesti sisselülitamiseni!

Pange tähele, et juhtmevabade hämardite-vastuvõtjate vanade ja uute mudelite vahel võib esineda erinevusi.

Vanematel hämarditel on hämardamisrežiim katkematu.

Uuematel mudelitel peatatakse hämardamine kõige heledamas ja tumedamas punktis.

Rohkemate hämardite-vastuvõtjate korral ei ole tagatud sünkroniseeritud hämardamisrežiim.

Kasutajate ohutus

Ärge avage patareisid, põletusohu ohtlike ainetega!

Toode sisaldab nõõppatareisid. Nõõppatarei alla neelamisel võivad tekkida rasked sisemised põletused, mis ilmnevad 2 tunni jooksul ja võivad lõppeda surmaga. Hoidke uusi ja kasutatud patareisid lastele kättesaamatus kohas. Kui patarei hoidik ei sulgu turvaliselt, siis ärge toodet rohkem kasutage ja hoidke lastele kättesaamatus kohas. Pöörduge kohe arsti poole, kui arvate, et patarei on alla neelatud või asub mõnes muus kehaosas.

Vastavusdeklaratsiooni leiate veebiaadressilt **www.intertechno.at/CE**



L'émetteur radio mural ITW-801 et l'émetteur radio mural 2 canaux ITW-802 (**fig. 1**) sont compatibles avec la commutation de tous les récepteurs radio à auto-apprentissage **d'Inter techno**.

Des adaptateurs radio ainsi que des interrupteurs encastrables sont disponibles pour toutes les sources d'éclairage (dont LED).

Idéal pour de nombreuses applications, le délai d'arrêt automatique permet de réaliser des économies d'énergie.

Retirer la bande de protection de la pile / changer la pile (fig. 2)

Commencer par retirer la protection de la pile.

Retirer pour ce faire la plaque de montage au moyen d'un tournevis.

Au moment d'insérer la pile, le signe + doit être orienté vers le haut.

La pile de 3V CR2032 a une durée de vie estimée à environ 20.000 commutations (3 ans environ).

Dès que la pile est à plat, la LED s'allume toutes les 4 secondes en rouge.

Au moment de remettre en place la plaque de montage pour refermer l'émetteur radio mural, faites bien attention à ce que la flèche sur la plaque et la flèche au dos de l'émetteur mural soient toutes deux orientées vers le haut.

Les 6 attaches doivent être bien enclenchées. Un clic audible permet de s'en assurer.

Apprentissage du CODAGE d'un récepteur radio (fig. 3)

Reportez-vous également au mode d'emploi de votre récepteur radio à auto-apprentissage afin de savoir comment adapter le codage.

Placez l'émetteur radio mural à proximité du récepteur radio.

- 1.) Réglez le récepteur radio sur le mode apprentissage.
- 2.) La LED s'allume en vert et le récepteur radio intègre le codage lorsque le signal ON est envoyé à l'émetteur mural.

Suppression du codage

Pour effacer le codage, procédez tel que décrit aux points 1.) et 2.) ci-dessus, mais en envoyant cette fois le signal OFF.

Le voyant à LED s'allume 2 fois en rouge.





F

Mode d'emploi

ITW-801
ITW-802

Réglage du délai d'arrêt automatique

Quelle que soit l'heure réglée, il est toujours possible d'éteindre le système prématurément !

Pour le réglage, maintenez simultanément les boutons ON et OFF enfoncés pendant 3 secondes !

La LED clignote en vert !

Le bouton ON permet de prolonger le délai d'arrêt.

Le bouton OFF de le réduire.

La LED verte indique :

0	- 1x allumage des LED
5s	- 2x
1 min.	- 3x
10 min.	- 4x
30 min.	- 5x
60 min.	- 6x

Maintenir à nouveau les boutons ON et OFF simultanément enfoncés pendant 3 secondes a pour effet d'enregistrer le délai d'arrêt. Ceci est confirmé par un clignotement rapide de la LED.

ITW-802 : À chaque canal peut être attribué son propre délai d'arrêt 2 récepteurs peuvent ainsi être arrêtés à des heures différentes.

Mais même un récepteur, pour lesquels les deux codes ont été programmés, peut recevoir au choix un délai d'arrêt court ou long. (p. ex. bouton 1 = 10 min., bouton 2 = 60 min.)

Montage

Fixation simple de la plaque de montage !

Facile à monter... même sur le verre, le bois, le papier peint ou le carrelage.

Le produit est fourni avec du ruban adhésif double face et des vis.

Avis de dysfonctionnement : Éviter tout blindage métallique

Fonctionnement

Mise en marche : Appuyer 1x sur ON (en haut). La LED s'allume brièvement en vert.

Arrêt : Appuyer 1x sur OFF (en bas). La LED s'allume 2x brièvement en rouge.



**Variation de la luminosité :**

- 1.) Appuyer à nouveau sur le signal ON pour mettre le variateur en marche puis sur le signal ON pour l'arrêter une fois la luminosité souhaitée atteinte.
ou
- 2.) Maintenir le bouton ON (plus clair) ou OFF (plus foncé) enfoncé pour régler l'intensité lumineuse puis relâcher une fois la luminosité souhaitée atteinte.
- 3.) Lorsque le système est en marche ou arrêté, envoyer deux fois, à bref intervalle, un signal ON pour atteindre la luminosité maximale. Envoyer deux fois le signal OFF pour atteindre la luminosité minimale (p. ex. veilleuse).

La dernière luminosité utilisée reste en mémoire jusqu'à l'allumage suivant !

Veillez noter que des différences sont possibles entre les modèles plus anciens et plus récents de récepteur-variateur radio.

Ainsi les variantes plus anciennes de variateur fonctionnent selon un mode continu.

Sur les modèles plus récents, le réglage de la luminosité s'arrête au point le plus clair et au point le plus sombre.

Quand plusieurs récepteurs-variateurs sont utilisés, il n'est pas possible de garantir un fonctionnement synchrone.

Consigne de sécurité

Ne pas ingérer les piles, risque de brûlures dues à la présence des substances dangereuses !

Ce produit contient une pile bouton. L'ingestion de la pile bouton peut entraîner de graves brûlures internes en seulement 2 heures et entraîner la mort. Conserver les piles neuves et usagées hors de portée des enfants. Si le compartiment de la pile ne se referme pas correctement, ne pas utiliser l'appareil et le tenir hors de portée des enfants. Si vous pensez que des piles ont été ingérées ou se trouvent dans n'importe quelle partie du corps, consultez immédiatement un médecin.

La déclaration de conformité se trouve sur www.intertechno.at/CE



**FIN**

Käyttöohje

**ITW-801
ITW-802**

Seinälle asennettava langaton lähetin ITW-801 ja ITW-802 (**kuva 1**) ovat yhteensopivia kaikkien langattomien, itseoppivien **intertechno**-lähettimien kytkentään.

Käytössä on langaton välipistoke sekä uppokytkin kaikille lamputille (kuten ledeille).

Automaattinen sammutusaika on ihanteellinen moniin käyttökohteisiin ja virransäästöön.

Paristoliuskan poistaminen / pariston vaihtaminen (kuva 2)

Ensin on poistettava paristojen varmistin.

Poista asennuslevy nostamalla sitä ruuvitaltalla.

Paristoa asennettaessa +-merkin on osoitettava ylöspäin.

3 V:n CR2032-paristo kestää noin 20 000 kytkentää (käyttöikä noin kolme vuotta).

Led-valo vilkkuu punaisena neljän sekunnin välein, kun paristo on lähes tyhjä.

Langattoman seinälähettimen asennuslevyä suljettaessa on varmistettava, että sekä asennuslevyn nuoli että seinälähettimen takapuolella oleva nuoli osoittavat ylöspäin.

Kaikkien kuuden pidikkeen on napsahdettava kunnolla paikoilleen. Sen tunnistaa napsahdusäänestä.

Langattoman vastaanottimen ohjelmoiminen (kuva 3)

Lue myös itseoppivan langattoman vastaanottimen käyttöohje, jotta voit muokata ohjelmointia.

Vie langaton seinälähetin langattoman vastaanottimen lähelle.

- 1.) Aseta langaton vastaanotin oppimisvalmiuteen.
- 2.) Kun päälle-signaali on lähetetty, seinälähettimen led-valo palaa vihreänä ja langaton vastaanotin ottaa ohjelmoinnin vastaan.

Ohjelmoinnin poisto

Jos haluat poistaa ohjelmoinnin, tee edellä mainitut toimenpiteet 1 ja 2. Nyt lähetetään päältä pois -signaali.

Led-valo välkähtää kaksi kertaa punaisena.

Automaattisen sammutusajan säätäminen

Mikä tahansa aika säädetäänkin, sammutus voidaan tehdä myös ennen ajan umpeutumista!

Paina päälle- ja pois päältä -painiketta 3 sekunnin ajan sammutusajan säätämiseksi! 



**FIN**

Käyttöohje

**ITW-801
ITW-802**

Led vilkkuu vihreänä!

Päälle-painikkeella sammutusaika pitenee,
pois päältä -painikkeella lyhenee.

Vihreä led osoittaa seuraavasti:

0	-	1x led-valon välähdys
5 s	-	2x
1 min	-	3x
10 min	-	4x
30 min	-	5x
60 min	-	6x

Painamalla päälle- ja pois päältä -painiketta samanaikaisesti uudelleen 3 sekunnin ajan sammutusaika tallennetaan. Led-valon nopea vilkkuminen vahvistaa tallennuksen.

ITW-802: Jokainen kanava voi saada oman sammutusajan.

Näin kaksi vastaanotinta voidaan sammuttaa eri aikoihin.

Myös vastaanotin, joka on oppinut molemmat koodit, voi saada valinnaisesti lyhyen tai pitkän sammutusajan. (esim. painike 1 = 10 min, painike 2 = 60 min)

Asennus

Asennuslevyn yksinkertainen kiinnitys!

Myös lasiin, puuhun, tapettiin tai laattoihin... Helppo asentaa.

Kaksoistarra sekä ruuvit kuuluvat toimituksen sisältöön.

Vinkki häiriöiden poistoon: Vältä metallisia suojuksia.

Käyttö

Päällekytkentä: Paina 1x päälle (ylhäältä). Led välkähtää vihreänä.

Päältäpoiskytkentä: Paina 1x pois päältä (alhaalla). Led välkähtää kaksi kertaa punaisena.

Himentäminen:

- 1) Himmennys aloitetaan painamalla päälle-signaalia uudelleen. Se pysäytetään halutussa kirkkaudessa päälle-signaalilla.
tai
- 2) Pitämällä päälle- (kirkkaammaksi) ja pois päältä -painiketta (pimeämmäksi) himmennetään niin kauan, kun halutussa kirkkaudessa päästetään irti.



**FIN**

Käyttöohje

**ITW-801
ITW-802**

- 3) Päälle-kytketyssä ja pois-päältäkytketyssä tilassa saavutetaan maksimikirkkaus, kun päälle-signaali lähetetään kaksi kertaa nopeasti peräkkäin. Painamalla pois-päältä-signaalia kaksi kertaa saadaan vähimmäiskirkkaus (esim. yövalo).

Viimeksi käytetty kirkkaus pysyy siihen saakka, kun uusi päällekytkemisen tallennetaan!

Ota huomioon, että langattomien himmennin-vastaanottimien vanhoissa ja uusissa malleissa voi olla eroja.

Vanhoissa himmentimissä himmentäminen tapahtuu ilman taukoja. Uusissa malleissa kirkkaus pysähtyy aina kulloisessakin kirkkaimmassa ja pimeimmässä kohdassa. Synkronoitu himmennystoiminto useilla himmennin-vastaanottimilla ei ole taattu.

Turvallisuusohje

Älä nielaise paristoja. Vaarallisten aineiden aiheuttama palovaara! Tämä tuote sisältää nappipariston. Jos nappiparisto joutuu ihmisen elimistöön, vain kahden tunnin sisällä voi tulla vakavia sisäisiä palovammoja, jotka johtavat kuolemaan. Pidä uudet ja käytetyt pariston poissa lasten ulottuvilta. Jos paristolokero ei sulkeudu hyvin, tuotetta ei voida enää käyttää, ja se on pidettävä poissa lasten ulottuvilta. Jos epäilet, että joku on nielaissut pariston tai paristo on joutunut jonnekin elimistöön, käänny heti lääkärin puoleen.

Vaatimustenmukaisuusvakuutus on saatavana osoitteessa
www.intertechno.at/CE





The wireless wall transmitter ITW-801 and wireless 2-gang wall transmitter ITW-802 (**Fig.1**) are compatible with all **intertekno** self-learning wireless receivers for switching.

Wireless adapters and flush-mounted switches for all light sources (such as LEDs) are available.

The automatic turn-off time is ideal for many applications and to save energy.

Removing battery strips/changing batteries (Fig.2)

The battery fuse must be removed first.

To do this, use a screwdriver to take off the mounting plate.

The + symbol must face upwards when you insert the battery.

The CR2032 3V battery will last for approx. 20,000 operations (lifetime of around 3 years)

The LED will light up red every 4 seconds when the battery is running out.

When closing the wireless wall transmitter with the mounting plate, ensure that the arrow of the mounting plate and the arrow on the back of the wall transmitter are both pointing upwards.

All 6 clips must properly click into place. If done correctly you should hear a distinct click.

ENCODING - Teaching in a wireless receiver (Fig. 3)

To adjust the encoding, please also read the operating instructions of your self-learning wireless receiver.

Place the wireless wall transmitter near the wireless receiver.

- 1.) Put the wireless receiver in learn mode.
- 2.) Transmitting the on signal to the wall transmitter causes the LED to light up green and the wireless receiver applies the encoding.

Erasing encoding

To erase the encoding, repeat steps 1.) to 2.) as above, but now the off signal is sent instead.

The LED will light up red two times.

Setting the automatic turn-off time

No matter which time is set, it is always possible to prematurely switch off the device.

Press the on and off button at once for 3 s to adjust the setting.

The LED flashes green.



The on button extends the turn-off time;
the off button reduces it.
The green LED displays:

0	-	1x lighting up of the LED
5 s	-	2x
1 min.	-	3x
10 min.	-	4x
30 min.	-	5x
60 min.	-	6x

Pressing the on and off button at the same time again for 3 s saves the turn-off time. The LED briefly flashes to confirm this.

ITW-802: Each channel can be assigned its own turn-off time.

This means that two receivers can turn off at different times.

However, it is also possible for a receiver that has learned both codes to be assigned a short or long turn-off time (for example, button 1 = 10 min., button 2 = 60 min.).

Mounting

Easy to install mounting plate.

The mounting plate is easy to affix on glass, wood, wallpaper or tiles, etc. Double-sided adhesive tape and screws are included.

Caution: Avoid shielding through metal objects.

Operation

To turn on: Press on (top) once. The LED will briefly light up green.

To turn off: Press off (bottom) once. The LED will briefly light up red two times.

Dimming:

- 1.) Start the dimming cycle by pressing the on signal again and stop the dimming or brightening at the desired brightness with the on signal.
Or
- 2.) Keep the on (brighter) or off (dimmer) button pressed to dim or brighten the device until the desired brightness is reached, then release it to stop.



**GB**

Operating instructions

**ITW-801
ITW-802**

- 3.) In turned on and turned off state, the maximum brightness is set by transmitting the on signal two times in quick succession. Transmitting the off signal two times sets the brightness to the minimum (night light, for example).

The last used brightness remains saved until the device is turned on again.

Please note that older and newer wireless dimmer receiver models may differ slightly.

The dimming cycle is continuous on older dimmer models.

On newer models the brightness is stopped at the brightest and dimmest points respectively.

A synchronous dimming cycle with multiple dimmer receivers is not guaranteed.

Safety instruction

Do not ingest batteries, risk of burning due to dangerous substances. This product contains a button cell battery. If the button cell battery is swallowed, severe internal burns can occur within just 2 hours and cause death. Keep new and used batteries out of the reach of children. If the battery compartment does not close securely, do not use the product and keep it away from children. If you think that batteries have been swallowed or are in any part of the body, seek medical attention immediately.

To view the Declaration of Conformity, please visit www.intertechno.at/CE



**GR**

Οδηγίες χρήσης

**ITW-801
ITW-802**

Οι ασύρματοι πομποί τοίχου ITW-801 και οι αμφίδρομοι ασύρματοι πομποί τοίχου ITW-802 (**Εικ. 1**) είναι συμβατοί με όλους τους αυτοπρογραμματιζόμενους ασύρματους δέκτες της intertechno.

Ασύρματοι προσαρμογείς και εντοιχισμένοι διακόπτες για όλους τους λαμπτήρες (όπως LED) είναι διαθέσιμοι.

Ο χρόνος αυτόματης απενεργοποίησης είναι ιδανικός για πολλές εφαρμογές και για την εξοικονόμηση ενέργειας.

Αφαίρεση λωρίδων μπαταρίας / αλλαγή μπαταρίας (Εικ. 2)

Αρχικά πρέπει να αφαιρέσετε την ασφάλεια της μπαταρίας.

Για το σκοπό αυτό, αφαιρέστε την πλάκα συναρμολόγησης με ένα κατσαβίδι. Κατά την τοποθέτηση της μπαταρίας το σύμβολο + πρέπει να είναι στραμμένο προς τα επάνω.

Η μπαταρία CR2032 3V αρκεί για περ. 20.000 συνδέσεις (διάρκεια ζωής περ. 3 ετών)

Η λυχνία LED ανάβει κάθε 4 δευτ. με κόκκινο χρώμα, όταν η μπαταρία αδειάσει.

Κατά το κλείσιμο του ασύρματου πομπού τοίχου με την πλάκα συναρμολόγησης, έχετε κατά νου, ότι τόσο το βέλος της πλάκας συναρμολόγησης όσο και το βέλος στην πίσω πλευρά του πομπού τοίχου πρέπει να δείχνουν προς τα επάνω.

Και οι έξι σφικτήρες πρέπει να ασφαλίζουν καλά. Αυτό γίνεται επίσης αντιληπτό, όταν ακούσετε το χαρακτηριστικό «κλικ».

Αποθήκευση ΚΩΔΙΚΟΠΟΙΗΣΗΣ ενός ασύρματου δέκτη (Εικ. 3)

Για την προσαρμογή της κωδικοποίησης διαβάστε επίσης τις οδηγίες χρήσης του αυτοπρογραμματιζόμενου ασύρματου δέκτη σας.

Μετακινήστε τον ασύρματο πομπού τοίχου κοντά στον ασύρματο δέκτη.

- 1.) Θέστε τον ασύρματο δέκτη σε κατάσταση εκμάθησης.
- 2.) Με την εκπομπή του σήματος ενεργοποίησης στον πομπού τοίχου, η λυχνία LED ανάβει με πράσινο χρώμα και ο ασύρματος δέκτης αποθηκεύει την κωδικοποίηση.

Διαγραφή της κωδικοποίησης

Για τη διαγραφή της κωδικοποίησης ακολουθήστε τα παραπάνω βήματα 1.) και 2.), ωστόσο αυτή τη φορά εκπέμπεται το σήμα απενεργοποίησης.

Η λυχνία LED ανάβει 2 φορές με κόκκινο χρώμα.



**GR**

Οδηγίες χρήσης

**ITW-801
ITW-802**

Ρύθμιση της χρόνου αυτόματης απενεργοποίησης
Ανεξάρτητα από το χρόνο που θα οριστεί, εξακολουθεί να είναι πάντα δυνατή η πρόωρη απενεργοποίηση!

Για τη ρύθμιση, πιέστε ταυτόχρονα τα πλήκτρα ON και OFF για 3 δευτερόλεπτα!

Η λυχνία LED αναβοσβήνει με πράσινο χρώμα!

Με το πάτημα του πλήκτρου ON παρατείνεται ο χρόνος απενεργοποίησης.

Με το πάτημα του πλήκτρου OFF μειώνεται.

Η πράσινη λυχνία LED υποδεικνύει:

0	-	1x άναμμα της LED
5 δευτ.	-	2x
1 λ.	-	3x
10 λ.	-	4x
30 λ.	-	5x
60 λ.	-	6x

Πατώντας ταυτόχρονα τα κουμπιά ON ΚΑΙ OFF για άλλα 3 δευτερόλεπτα, αποθηκεύεται ο χρόνος απενεργοποίησης. Αυτό επιβεβαιώνεται από το γρήγορο αναβοσβήσιμο της LED.

ITW-802: Κάθε κανάλι μπορεί να έχει το δικό του χρόνο απενεργοποίησης.

Έτσι, 2 δέκτες μπορούν να απενεργοποιηθούν σε διαφορετικές χρονικές στιγμές.

Ωστόσο, ακόμη και ένας δέκτης που έχει αποθηκεύσει και τους δύο κωδικούς μπορεί κατ' επιλογή να έχει ένα σύντομο ή έναν μεγάλο χρόνο απενεργοποίησης. (π.χ. πλήκτρο 1 = 10 λ., πλήκτρο 2 = 60 λ.)

Τοποθέτηση

Απλή τοποθέτηση της πλάκας συναρμολόγησης!

Εύκολη τοποθέτηση ακόμη και σε γυαλί, ξύλο, ταπετσαρία ή πλακάκια.

Τόσο η αυτοκόλλητη ταινία διπλής όψης όσο και οι βίδες περιλαμβάνονται στη συσκευασία.

Προειδοποίηση βλάβης: Αποφεύγετε τη μεταλλική θωράκιση.

Λειτουργία

Ενεργοποίηση: Πατήστε 1x ON (επάνω). Η λυχνία LED ανάβει για λίγο με πράσινο χρώμα.

Απενεργοποίηση: Πατήστε 1x OFF (κάτω). Η λυχνία LED ανάβει στιγμιαία 2x με κόκκινο χρώμα.



**GR**

Οδηγίες χρήσης

**ITW-801
ITW-802****Αυξομείωση φωτισμού:**

- 1.) Η λειτουργία του ροοστάτη εκκινείται πατώντας ξανά το ON και διακόπτεται όταν επιτευχθεί η επιθυμητή φωτεινότητα με το ON.
Η
- 2.) Πιέζοντας και κρατώντας πατημένο το πλήκτρο ON (φωτεινότερο) ή OFF (σκοτεινότερο) έως ότου επιτευχθεί η επιθυμητή φωτεινότητα και στη συνέχεια αφήνοντάς το.
- 3.) Στην κατάσταση ενεργοποίησης και απενεργοποίησης, η μέγιστη φωτεινότητα επιτυγχάνεται με την ταχεία εκπομπή του σήματος ενεργοποίησης δύο φορές διαδοχικά
Η ελάχιστη φωτεινότητα επιτυγχάνεται εκτέμνοντας το σήμα απενεργοποίησης 2 φορές (π.χ. νυχτερινό φως).

Η τελευταία χρησιμοποιημένη φωτεινότητα παραμένει αποθηκευμένη έως ότου πατηθεί ξανά το ON!

Έχετε κατά νου, ότι σε παλαιότερα και νεότερα μοντέλα ασύρματων ρεοστατών δεκτών ενδέχεται να παρατηρηθούν αποκλίσεις.

Έτσι, σε παλαιότερους τύπους ρεοστατών η λειτουργία με ρεοστάτη είναι συνεχής.

Σε πιο νέα μοντέλα, η φωτεινότητα διακόπτεται στο φωτεινότερο και το σκοτεινότερο σημείο.

Η συγχρονισμένη λειτουργία του ρεοστάτη με περισσότερους δέκτες με ρεοστάτη δεν είναι εγγυημένη.

Οδηγία ασφαλείας

Μην παίρνετε τις μπαταρίες, κίνδυνος εγκαυμάτων από επικίνδυνες ουσίες! Αυτό το προϊόν περιέχει μια μπαταρία με στοιχείο τύπου κομβίου. Σε περίπτωση κατάποσης της μπαταρίας με στοιχείο τύπου κομβίου, είναι δυνατή η εμφάνιση σοβαρών εσωτερικών εγκαυμάτων εντός 2 ωρών που μπορεί να οδηγήσουν σε θάνατο. Φυλάσσετε νέες και χρησιμοποιημένες μπαταρίες μακριά από παιδιά. Εάν η θήκη της μπαταρίας δεν κλείνει με ασφάλεια, μην χρησιμοποιείτε πλέον το προϊόν και φυλάσσετε το μακριά από παιδιά. Εάν πιστεύετε ότι υπάρχει περίπτωση κατάποσης των μπαταριών ή τοποθέτησής τους σε κάποιο σημείο του σώματος, αναζητήστε αμέσως ιατρική συμβουλή.

Η δήλωση συμμόρφωσης διατίθεται στην ηλεκτρονική διεύθυνση
www.intertechno.at/CE





H

Kezelési utasítás

ITW-801
ITW-802

Az ITW-801 rádiós fali adó és az ITW-802 rádiós 2-szeres fali adó **(1. ábra)** kompatibilis az összes öntanuló rádióvevő **intertechno**-ról történő átkapcsolására.

Minden fényforráshoz (például LED-hez) rádióadapter csatlakozók és beépített kapcsolók állnak rendelkezésre.

Az automatikus kikapcsolási idő számos alkalmazáshoz és árammegtakarításhoz ideális.

Távolítsa el az akkumulátorcsíkot / cserélje ki az akkumulátort (2. ábra)

Először az akkumulátor biztosítékát kell eltávolítani.

Ehhez a rögzítőlemezt csavarhúzóval kell eltávolítani.

Az elem behelyezésekor a + jelnek felfelé kell néznie.

A 3 V-os CR2032 elem kb. 20 000 kapcsolási művelethez elegendő (élettartam kb. 3 év)

A LED 4 másodpercenként pirosan világít, amint az akkumulátor lemerül. A vezeték nélküli fali adó szerelőlappal történő lazításakor ügyeljen arra, hogy a rögzítőlapon lévő nyíl és a fali távadó hátulján lévő nyíl is felfelé mutasson.

Mind a 6 konzolnak megfelelően be kell kapnia. Ezt egy „kattanó” zaj által is lehet hallani.

Egy rádióvevő KÓDOLÁS - tanítása (3. ábra)

A kódolás személyre szabásához olvassa el az öntanuló rádiófrekvenciás vevője használati utasítását.

Vigye a fali rádióadót közel a rádióvevőhöz.

- 1.) Készítse elő a rádióvevőt a tanuláshoz.
- 2.) A fali adón a bekapcsolási jel elküldésével a LED zölden világít, és a rádióvevő veszi át a kódolást.

Kódolás törlése

A kódolás törléséhez járjon el a fenti 1.) és 2.) pontban leírtak szerint, de most a kikapcsolási jel kerül elküldésre.

A LED 2x vörösén világít.

Az automatikus kikapcsolás idő beállítása

Nem számít, milyen idő van beállítva, mindig kikapcsolható idő előtt!

A beállításhoz nyomja meg egyszerre a be- és kikapcsológombot 3 másodpercig!

A LED zölden villog!





H

Kezelési utasítás

ITW-801
ITW-802

A kikapcsolási idő a bekapcsoló gombbal meghosszabbodik.
Csökkentse a kikapcsoló gombbal.

A zöld LED ezeket mutatja:

0	-	1x világít a LED
5s	-	2x
1 perc	-	3x
10 perc	-	4x
30 perc	-	5x
60 perc	-	6x

A kikapcsolási időt az Be és Ki gomb egyidejű, 3 másodperces ismételt lenyomásával menti el. Ezt a gyorsan villogó LED igazolja.

ITW-802: Minden csatornának saját kikapcsolási ideje lehet.

Ez azt jelenti, hogy 2 vevő különböző időpontokban kapcsolhat ki.

De még az a rádióvevő is, aki megtanulta mindkét kódot, választhat rövid vagy hosszabb kikapcsolási időt. (pl. 1. gomb = 10 perc, 2. gomb = 60 perc.)

Szerelés

A szerelőlap egyszerű rögzítése!

Még üvegre, fára, tapétára vagy csempére is, ... könnyen felszerelhető.

A kétoldalas ragasztószalag és a csavarok mellékelve.

Hibával kapcsolatos megjegyzés: Fémes árnyékolást el kell kerülni.

Üzemelés

Bekapcsolás: 1x be (fent) megnyomni. A LED röviden zölden világít.

Kikapcsolás: 1x Ki (lent) megnyomni. A LED 2x röviden vörösén világít.

Elsötétítés:

- 1.) A fényerő-szabályozás a bekapcsolási jel újbóli megnyomásával indul, és a kívánt fényerő elérésekor a bekapcsolási jellel leáll.
vagy
- 2.) Ha lenyomva tartja a be (világosabb) vagy a ki (sötétebb) gombot, addig halványítja a fényt, amíg el nem engedi a kívánt fényerőnél.
- 3.) Be- és kikapcsoláskor a maximális fényerőt úgy érzük el, hogy kétszer egymás után gyorsan elküldjük a bekapcsolási jelet
A minimális fényerőt a kikapcsolási jel kétszeri küldésével éri el (pl. éjszakai fény).



**H**

Kezelési utasítás

**ITW-801
ITW-802**

Az utoljára használt fényerő az újbóli bekapcsolásig tárolva marad!

Kérjük, vegye figyelembe, hogy eltérések lehetnek a vezeték nélküli dimmer vevőkészülékek régebbi és újabb modelljei között.

A régebbi dimmer típusoknál a dimmer futása folyamatos.

Az újabb modelleknél a fényerő a legvilágosabb és legsötétebb ponton áll le.

A szinkron dimmer működése több dimmer vevővel nem garantált.

Biztonsági figyelmeztetés

Ne nyelje le az elemet, égésveszély áll fenn a veszélyes anyagok miatt!

Ez a termék egy gombelemet tartalmaz. A gombelem lenyelése esetén 2 órán belül súlyos belső égési sérülések keletkezhetnek, amelyek halált okozhatnak. Az új és használt elemeket gyermekektől tartsa távol. Ha az elemkamra nem zár biztosan, akkor ne használja tovább a terméket, és tartsa távol gyermekektől. Ha feltételezi, hogy az elemeket lenyelték, vagy a test valamely részében találhatóak, akkor azonnal keressen fel egy orvost.

A megfelelőségi nyilatkozat a www.intertechno.at/CE címen található.



Zidni bežični odašiljač ITW-801 i dvostruki zidni bežični odašiljač ITW-802 (**slika 1**) kompatibilni su za prebacivanje svih samoučećih bežičnih prijamnika tvrtke **intertechno**.

Na raspolaganju su bežične međuutičnice i ugradbene utičnice za sva rasvjetna tijela (kao LED svjetla).

Vrijeme automatskog isključivanja idealno je za mnoge primjene i za uštedu električne energije.

Uklonite baterijsku traku / promijenite bateriju (slika 2)

Prvo treba ukloniti zaštitu baterije.

Radi otvaranja, odvijačem skinite montažnu pločicu.

Prilikom umetanja baterije znak + mora biti okrenut prema gore.

Baterija 3V CR2032 dovoljna je za oko 20 000 (životni vijek oko 3 godine)

Ako je baterija prazna, LED žaruljica svake 4 sekunde zaszvijetli crveno.

Prilikom zatvaranja bežičnog zidnog odašiljača pločicom za montažu obratite pozornost na to da je strelica pločice za montažu na stražnjoj strani zidnog odašiljača usmjerena prema gore.

Svih 6 kvačica moraju dobro sjesti. Pritom se čuje i zvuk „klik“.

KODIRANJE - učenje bežičnog prijamnika (slika 3)

Za prilagodbu kodiranja molimo pročitajte i upute za rukovanje samoučećim bežičnim prijamnikom.

Bežični zidni odašiljač postavite u blizinu bežičnog prijamnika.

- 1.) Bežični prijamnik postavite u položaj za učenje.
- 2.) Slanjem signala za uključivanje na zidnom odašiljaču, LED žaruljica svijetli zeleno i radio prijamnik preuzima kodiranje.

Brisanje kodiranja

Za brisanje kodiranja postupajte kako je opisano pod točkama 1.) i 2.), ali se sad šalje signal isključivanja.

LED žaruljica dvaput zaszvijetli crveno.

Podešavanje vremena automatskog isključivanja

Bez obzira na postavljeno vrijeme, uvijek se može prije vremena isključiti! Za postavljanje, istovremeno pritisnite tipku za uključivanje i isključivanje na 3 sekunde!

LED žaruljica trepće zeleno!

Vrijeme isključivanja produljuje se tipkom za uključivanje.

Vrijeme isključivanja smanjuje se tipkom za isključivanje.



**HR**

Uputa za rukovanje

**ITW-801
ITW-802**

Zelena LED žaruljica pokazuje:

0	-	1x svijetli LED žaruljica
5s	-	2x
1 min.	-	3x
10 min.	-	4x
30 min.	-	5x
60 min.	-	6x

Vrijeme isključivanja se sprema ponovnim istovremenim pritiskom tipke za uključivanje i isključivanje na 3 sekunde. To potvrđuje brzo treptanje LED žaruljice.

ITW-802: Svaki kanal može imati svoje vrijeme isključivanja.

To znači da se 2 prijamnika mogu isključiti u različito vrijeme.

Ali čak i prijamnik koji je naučio oba koda može odabrati primanje kratkog ili dugog vremena isključivanja. (npr. tipka 1 = 10 min., tipka 2 = 60 min.)

Montaža

Jednostavno pričvršćivanje pločice za montažu!

Jednostavno pričvršćivanje na staklo, drvo, tapete ili pločice.

Priloženi su obostrana ljepljiva traka i vijci.

Napomene o smetnji: izbjegavajte metalne prepreke.

Rad

Uključivanje: Pritisnuti 1x uklj. (gore). LED žaruljica kratko zasvijetli zeleno.

Isključivanje: Pritisnuti 1x isklj. (dolje). LED žaruljica kratko zasvijetli crveno.



**Prigušivanje svjetla:**

- 1.) Rad prigušivača se pokreće ponovnim pritiskom na signal za uključivanje i zaustavlja se sa signalom za uključjenje na željenoj svjetlini.
Ili
- 2.) Držanje tipke za uključivanje (svjetlije) ili isključivanje (tamnije) prigušuje svjetlo dok ga ne otpustite na željenoj svjetlini.
- 3.) Kada je uključen i isključen, maksimalna svjetlina se postiže slanjem signala za uključivanje dvaput uzastopno
Minimalna svjetlina se postiže dvaput slanjem signala za isključivanje (npr. noćno svjetlo).

Zadnja korištena svjetlina ostaje pohranjena dok se ponovno ne uključi!

Obratite pozornost na to da kod starijih i novijih modela prijamnika bežičnih prigušivača može doći do odstupanja.

Kod starijih tipova prigušivača, prigušivač radi kontinuirano.

Kod novijih modela svjetlina se zaustavlja na najvišoj i najnižoj točki.

Nije moguće istovremeno prigušivanje putem više prijamnika prigušivača.

Sigurnosna napomena

Ne uzimajte baterije, opasnost od opekline uslijed opasnih tvari!

Proizvod sadržava jednu okruglu bateriju. U slučaju gutanja okrugle baterije može doći do teških opekotina u samo 2 sata te može nastupiti smrt. Nove i korištene baterije držite izvan dohvata djece. Ako se pretinac za baterije dobro ne zatvara, proizvod nemojte upotrebljavati i držite ga izvan dohvata djece. Ako mislite da je došlo do gutanja baterije ili se nalazi u nekom drugom dijelu tijela, bez odgađanja potražite pomoć liječnika.

Izjavu o sukladnosti pronaći ćete na www.intertechno.at/CE





I radiotrasmittitori a parete ITW-801 e i radiotrasmittitori doppi a parete ITW-802 (**fig.1**) sono compatibili con la commutazione di tutti i ricevitori radio ad autoapprendimento di **intertechno**.

Sono disponibili adattatori radio e interruttori integrati per tutte le sorgenti luminose (come i LED).

Il tempo di spegnimento automatico è ideale per molte applicazioni e per un risparmio energetico.

Rimozione della linguetta della batteria / sostituzione della batteria (Fig.2)

Per prima cosa è necessario rimuovere la protezione della batteria. Successivamente, rimuovere la piastra di montaggio con un cacciavite. Quando si inserisce la batteria, il segno + deve essere rivolto verso l'alto. La batteria da 3V CR2032 è sufficiente per circa 20.000 commutazioni (durata di vita di circa 3 anni).

Il LED si illumina di rosso ogni 4 secondi, non appena la batteria è scarica. Quando si chiude il trasmettitore radio da parete con la piastra di montaggio, assicurarsi che sia la freccia sulla piastra di montaggio che la freccia sul retro del trasmettitore a parete siano rivolte verso l'alto. Tutti e 6 i morsetti devono innestarsi bene, Lo si può sentire se fa "click".

CODIFICA-Apprendimento di un ricevitore radio (Fig. 3)

Per regolare la codifica, leggere anche le istruzioni per l'uso del ricevitore radio ad autoapprendimento.

Avvicinare il trasmettitore radio a parete al ricevitore radio.

- 1.) Mettere il ricevitore radio in modalità apprendimento.
- 2.) Inviando il segnale ON sul trasmettitore a parete, il LED si illumina di verde e il ricevitore radio acquisisce la codifica.

Cancellazione della codifica

Per eliminare la codifica, procedere come descritto ai punti 1.) e 2.), ora viene inviato il segnale esterno.

Il LED si illumina 2 volte di rosso.

Impostare l'orario di spegnimento automatico

Indipendentemente dall'ora impostata, è sempre possibile spegnerlo in anticipo!

Per impostare, premere contemporaneamente il pulsante di accensione e quello di spegnimento per 3s!

Il LED lampeggia di verde!





I

Istruzioni d'uso

ITW-801
ITW-802

Il pulsante di accensione prolunga il tempo di spegnimento.
Diminuisce con il tasto di spegnimento.
Il LED verde indica:

0	-	1x il LED si accende
5s	-	2x
1min.	-	(3x)
10min.	-	(4x)
30min.	-	(5x)
60min.	-	(6x)

Il tempo di spegnimento viene salvato premendo contemporaneamente i pulsanti ON e OFF per 3 secondi. La conferma è data dal lampeggiamento rapido del LED.

ITW-802: Ogni canale può avere un proprio tempo di spegnimento. In questo modo, 2 ricevitori possono spegnersi in momenti diversi. Tuttavia, un ricevitore che ha appreso entrambi i codici può anche ricevere un tempo di spegnimento breve o lungo. (ad esempio, tasto 1 = 10 minuti, tasto 2 = 60 minuti).

Montaggio

La piastra si fissa facilmente!

Anche su vetro, legno, carta da parati o piastrelle....facile da installare.

Doppio nastro adesivo e viti sono inclusi nella confezione.

Nota sul malfunzionamento: evitare schermature metalliche.

Funzionamento

Accensione: premere 1x ON (in alto). Il LED si illumina brevemente di verde.

Spegnimento: premere 1x Off (in basso). Il LED si illumina di rosso per due volte.



**Dimmerazione:**

- 1.) La regolazione viene avviata premendo nuovamente il segnale ON e interrotta con il segnale ON quando si raggiunge la luminosità desiderata oppure
- 2.) Tenere premuto il pulsante ON (più luminoso) o Off (più scuro) per attenuare la luce fino a quando, una volta rilasciato, si ferma alla luminosità desiderata.
- 3.) Nello stato di accensione e spegnimento, la luminosità massima si ottiene inviando il segnale di accensione 2 volte in rapida successione.
Inviando due volte il segnale di spegnimento, si raggiunge la luminosità minima (ad esempio, luce notturna).

L'ultima luminosità utilizzata rimane memorizzata fino alla nuova accensione!

Si prega di notare che potrebbero esserci delle differenze tra i modelli più vecchi e quelli più recenti dei ricevitori radio dimmer.

Il funzionamento è continuo per i dimmer più obsoleti.

Nei modelli più recenti, la luminosità si arresta nei punti più chiari e più scuri.

Non è garantito un funzionamento sincrono con più ricevitori dimmer.

Avviso di sicurezza

Non ingerire le batterie, pericolo di ustioni dovute a sostanze pericolose! Questo prodotto contiene una batteria a bottone. In caso di ingestione della batteria a bottone, in sole 2 ore possono verificarsi gravi ustioni interne, con conseguenze mortali. Tenere le batterie nuove e usate lontano dalla portata dei bambini. Se il vano batteria non si chiude in modo sicuro, non utilizzare il prodotto e tenerlo lontano dalla portata dei bambini. Se si ritiene che le batterie siano state inghiottite o si trovino in qualsiasi parte del corpo, consultare immediatamente un medico.

La dichiarazione di conformità è disponibile sul sito
www.intertechno.at/CE



**ISL**

Notkunarleiðbeiningar

**ITW-801
ITW-802**

Þráðlausí veggsendirinn ITW-801 og þráðlausí-2-falt veggsendirinn ITW-802 (**mynd 1**) eru samhæfðar til að skipta öllum sjálfælrandi þráðlausum móttökurum frá **intertechno**.

Þráðlaus millirofi sem og innbyggingarrofi fyrir öll ljós (eins og LED) eru fánægir.

Sjálfvirkur slökkvitími er tilvalinn fyrir mörg forrit og til að spara rafmagn.

Fjarlægja rafhlöðuræmur / skipta um rafhlöður (mynd 2)

Fyrst verður að fjarlægja rafhlöðuöryggið.

Til þess skal taka af uppsetningarplötuna með skrufjárn.

Þegar rafhlaðan er sett í verður + merkið að vera áfram snúið upp.

3V rafhlaðan CR2032 dugar fyrir u.þ.b. 20.000 skipti (Endingartími u.þ.b. 3 ár)

LED ljósið lýsir á 4 sek. fresti þegar rafhlaðan er að tæmast.

Þegar þráðlausí veggsendirinn er lokaður með uppsetningarplötunni, verður að gæta þess að örín á uppsetningarplötunni sem og örín á bakhliðinni í veggsendinum vísi upp.

Allar 6 klemmurnar verða að smella vel í. Það verður að heyrast skýr „Klikk“-hljóð.

KÓÐUNAR-lærdómur hjá þráðlausum móttakara (mynd 3)

Til að kóðunin sé rétt skal lesa einnig notkunarhandbók þráðlausa sjálfælrandi móttakarans.

Setjið þráðlausa þráðlausa veggsendirinn nálægt þráðlausa móttakarannum.

1.) Stillið þráðlausa móttakarann á læra.

2.) Með því að senda kveikt merkið á veggsendanum kviknar ljósdíóðan grænt og útvvarpsmóttakarinn tekur við kóðuninni.

Að eyða kóðunum

Til að eyða kóðunum skal fara að eins og að ofan frá 1.) og 2.) en með því er slökkvimerki sent.

LED ljósið verður 2x rautt.

Stilling á sjálfvirkri slökkvitíma

Sama hvaða tími er stilltur, það er alltaf hægt að slökkva á honum snemma!

Til að stilla skaltu ýta á Kveikt- og Slökkt-rofann á sama tíma í 3 sek.

LED ljósið blikkar grænt!

Slökkvitíminn er lengdur með kveikjahnappinum.



**ISL**

Notkunarleiðbeiningar

ITW-801
ITW-802

Fækkið með slökkvihnappinum.
Græna LED ljósið gefur til kynna:

0	-	1x kviknar á LED ljósinu
5s	-	2x
1min.	-	3x
10min.	-	4x
30min.	-	5x
60min.	-	6x

Slökkvitíminn er vistaður með því að ýta samtímis á Kveikt- og Slökkt-rofann aftur í 3 sekúndur. Þetta er staðfest með því að LED ljósið blikkar hratt.

ITW-802: Hver rás getur haft sinn eigin slökkvitíma.

Þetta þýðir að 2 móttakarar geta slökkt á mismunandi tímum.

En jafnvel viðtakandi sem hefur lært báða kóðana getur valið að fá stuttan eða langan slökkvitíma. (t.d. Rofi 1 = 10min., rofi 2 = 60min.)

Uppsetning

Einföld festing á uppsetningaplötunni!

Hvort sem um er að ræða gler, við, veggfóður eða flísar....einfalt í uppsetningu.

Tvöfalt límband og skrúfur fylgja með.

Upplýsingar um bílanir: Forðist málmhindranir.

Rekstur

Kveikja á: Ýttu á 1x á Kveikt (upp). LED ljósið lýsir grænt í stuttan tíma.

Slökkva: Ýttu á 1x á Slökkt (niður). LED ljósið lýsir 2x rautt í stuttan tíma.

Dimma:

- 1.) Dimmarahlaupið er ræst með því að ýta aftur á Kveikt-merkið og stöðvað með Kveikt-merkinu þegar æskilegri birtu er náð.
Eða
- 2.) Með því að halda niðri Kveikt (bjartari) eða Slökkt (dekkri) hnappinum dregur það úr ljósinu þar til þú sleppir því við æskilega birtu.
- 3.) Þegar slökkt er á og slökkt á því næst hámarks birta með því að senda kveikt merki tvisvar í röð
Lágmarksbirtustiginu er náð með því að senda Slökkt-merki 2x (t.d. næturljós).



**ISL**

Notkunarleiddbeiningar

**ITW-801
ITW-802**

Birtan sem síðast var notuð er geymd þar til kveikt er á henni aftur!

Vinsamlegast athugaðu að það gæti verið munur á eldri og nýrri gerðum af þráðlausum dimmunarmóttakara.

Með eldri dimmunaragerðum er ljósdeyfðarhlaupið stöðugt.

Með nýrri gerðum er birtan stöðvuð á bjartasta og dimmasta punktinum. Ekki er tryggt að samstilltur dimmer keyrir með nokkrum dimmunarmóttakara.

Ekki er tryggt að samstilltur dimmer keyrir með nokkrum dimmunarmóttakara.

Öryggisleiddbeiningar

Gleypið ekki rafhlöðurnar, hætta á brunasárnum af völdum hættulegra efna!

Þessi vara inniheldur hnapparafhlöðu. Ef hnapparafhlaðan er gleypst geta alvarleg brunasár myndast innan 2 klukkustunda og leitt til dauða. Geymið nýjar og notaðar rafhlöður þar sem börn ná ekki til. Ef ekki er hægt að loka rafhlöðuhólfinu með öruggum hætti skal ekki nota vöruna lengur og geyma fjarri börnum. Ef grunur leikur á að rafhlöður hafi verið gleypst eða þær séu að finna í einhverjum líkamshluta skal leita tafarlaust til læknis.

Hægt er að finna samræmisýrilingu á **www.intertechno.at/CE**





N

Bruksanvisning

ITW-801
ITW-802

Trådløs veggssenderen ITW-801 og trådløs dobbel veggssenderen ITW-802 (**fig. 1**) er kompatibel for kobling av alle selvlærende trådløsmottakere fra **intertechno**.

Vi tilbyr trådløse adaptere og innbyggingsbrytere for alle lyskilder (som LED-er).

Automatisk utkoblingstid er ideell i mange brukssituasjoner og for å spare strøm.

Fjerne batteristripsen / skifte batteri (fig. 2)

Først må batterisikringen fjernes.

Løft av monteringsplaten med en skrutrekker.

Når batteriet legges inn, må + tegnet peke oppover.

3V batteriet CR2032 holder til ca. 20.000 koblinger (levetid ca. 3 år)

Den røde LED-en lyser rødt hvert 4. sekund når batteriet er tomt.

Når den trådløse veggssenderen lukkes med monteringsplaten må det påses at både pilen på monteringsplaten og pilen på baksiden av veggssenderen peker oppover.

Alle de 6 klemmene må raste godt inn. Det kommer en "klikk"-lyd når de er på plass.

KODING - innlæring av en trådløs mottaker (fig. 3)

Du bør også lese om koding i bruksanvisningen som følger med den trådløse mottakeren din.

Plasser den trådløse veggssenderen i nærheten av den trådløse mottakeren.

- 1.) Gjør mottakeren klar for innlæring.
- 2.) Når på-signalet sendes fra veggssenderen, lyser LED-en grønt og trådløsmottakeren overtar innlæringen.

Slette kodingen

For å slette kodingen gjør du som under punkt 1.) og 2.) ovenfor - men nå sendes av-signalet.

LED-en lyser 2x rødt.

Innstilling av automatisk utkoblingstid

Uansett hvilken tid som stilles inn, er det alltid mulig å skru av tidligere!





N

Bruksanvisning

ITW-801
ITW-802

For å stille inn trykker du samtidig på av- og på-tasten i 3 sekunder!

LED-en blinker grønt!

Utkoblingstiden forlenges med på-tasten.

Forkortet med av-tasten.

Den grønne LED-en indikerer:

0	-	1x lys i LED
5s	-	2x
1 min.	-	3x
10 min.	-	4x
30 min.	-	5x
60 min.	-	6x

Utkoblingstiden lagres ved et nytt, 3 sekunder langt trykk på på- og av-delen av tasten samtidig. LED-en blinker for å bekrefte.

ITW-802: Hver kanal kan ha sin egen utkoblingstid.

På den måten an 2 mottakere koble ut til forskjellige tider.

Men i en mottaker som har lært begge kodene kan det også velges en kort eller lang utkoblingstid. (f.eks. tast 1 = 10min., tast 2 = 60min.)

Montering

Enkelt feste av monteringsplaten!

Selv på glass, tre, tapet eller fliser ... er den lett å montere.

Både dobbeltsidig tape og skruer finnes vedlagt.

Feil: Unngå metallisk avskjerming.

Drift

Koble på: Trykk 1x for på (oppe). LED-en lyser kort grønt.

Koble ut: Trykk 1x for av (nede). LED-en lyser 2x kort rødt.

Dimme:

- 1.) Dimmingen startes med et nytt trykk på på-signalet og stanses med på-signalet når ønsket lysstyrke er nådd.
eller
- 2.) Hold på- (lyser) eller av- (mørkere) delen av tasten trykket inn til ønsket lysstyrke er nådd.





N

Bruksanvisning

ITW-801
ITW-802

- 3.) Både i inn- og utkoblet tilstand oppnås maksimal lysstyrke umiddelbart hvis på-signalet sendes 2 ganger i rask rekkefølge
Laveste lysstyrke (f.eks. nattlys) oppnås umiddelbart ved å sende av-signalet to ganger i rask rekkefølge.

Sist innstilt lysstyrke lagres til ny på-kobling!

Husk at eldre og nyere modeller av trådløs-dimmermottakere kan være forskjellige.

På eldre dimmere er dimmeforløpet gjennomgående.

På nyere modeller stanses lysstyrken i hhv. høyeste og laveste punkt.

Synkront dimmeforløp med flere dimmermottakere kan ikke garanteres.

Sikkerhetsanvisning

Batterier skal ikke svelges; fare for forbrenning fra farlige stoffer!

Dette produktet inneholder et knappebatteri. Hvis knappebatteriet svelges, kan alvorlige innvendige forbrenninger opptre innen 2 timer og eventuelt medføre døden. Oppbevar nye og brukte batterier utilgjengelig for barn. Hvis batterilokket ikke lar seg lukke ordentlig, skal produktet ikke lenger brukes og oppbevares utilgjengelig for barn. Hvis du tror at noen har svelget et batteri, eller at det befinner seg i en kroppsdell, skal du straks søke legehjelp.

Samsvarserklæringen finner du på www.intertechno.at/CE





De draadloze wandzender ITW-801 en de tweevoudige draadloze wandzender ITW-802 (**afb. 1**) zijn geschikt voor de bediening van alle zelflerende draadloze ontvangers van **intertechno**.
Voor alle lichtbronnen (zoals LED's) zijn draadloze adapters en inbouw-schakelaars verkrijgbaar.
De automatische uitschakeltijd is ideaal voor diverse toepassing en om stroom te besparen.

Batterijstrook verwijderen / batterij vervangen (afb. 2)

Verwijder eerst het batterijklepje.

Hiervoor moet de montageplaat met een schroevendraaier worden weggenomen.

Bij het plaatsen van de batterij moet het + -teken naar boven wijzen.

De 3V-batterij CR2032 is voldoende voor ca. 20.000 schakelhandelingen (levensduur ca. 3 jaar).

Als de batterij bijna leeg is, licht het LED-lampje om de 4 seconden rood op.

De pijlen op de montagelaat en aan de achterkant van de draadloze wandzender moeten bij het sluiten naar boven wijzen.

Alle 6 de klemmen moeten goed vastklikken. Hierbij kan ook een "klik" hoorbaar zijn.

Het inleren van de CODERING in een draadloze ontvanger (afb. 3)

Lees ook de gebruiksaanwijzing van uw draadloze zelflerende ontvanger voor het aanpassen van de codering.

Plaats de draadloze wandzender in de buurt van de radio-ontvanger.

- 1.) Zorg dat de draadloze ontvanger gereed is om te leren.
- 2.) Na het verzenden van het AAN-sigitaal naar de wandzender brandt de LED groen en begint de radio-ontvanger met het coderen.

Wissen van de codering

Om de codering te wissen, moeten de hierboven beschreven stappen 1.) en 2.) worden uitgevoerd, alleen wordt nu het UIT-sigitaal verzonden. Het LED-lampje knippert 2x rood.

Instellen van de automatische uitschakeltijd

Welke tijd er ook is ingesteld, het is altijd mogelijk om voor dat tijdstip uit te schakelen!

Voor het instellen drukt u 3 sec. lang tegelijkertijd de AAN- en UIT-knop in.



**NL**

Bedieningshandleiding

**ITW-801
ITW-802**

De LED knippert groen.

Met de AAN-knop kiest u een latere uitschakeltijd.

Met de UIT-knop een vroegere.

Weergave van de groene LED:

0	-	1x branden van de LED
5s	-	2x
1 min.	-	3x
10 min.	-	4x
30 min.	-	5x
60 min.	-	6x

Door opnieuw 3 sec. lang tegelijkertijd de AAN- en UIT-knop ingedrukt te houden, slaat u de uitschakeltijd op. Dit wordt bevestigd door snel knipperen van de LED.

ITW-802: elk kanaal kan een eigen uitschakeltijd krijgen.

Op die manier kunnen 2 ontvangers op verschillende tijden uitschakelen.

Maar ook een ontvanger die beide codes heeft ingestudeerd, kan desgewenst vroeger of later uitschakelen. (bijv. toets 1 = 10 min., toets 2 = 60 min.)

Montage

Eenvoudige bevestiging van de montageplaat!

Zelfs op glas, hout, behang of tegels, ... eenvoudig te monteren.

Dubbelzijdige tape en schroeven zijn inbegrepen.

Waarschuwing: Vermijd metalen afscherming.

Gebruik

Inschakelen: 1x AAN (boven) indrukken. Het LED-lampje gaat kortstondig groen branden.

Uitschakelen: 1x UIT (beneden) indrukken. Het LED-lampje gaat 2x rood branden.

Dimmen:

- 1) De dimmer begint te lopen door opnieuw indrukken van het AAN-signaal en stopt als bij de gewenste helderheid weer op het AAN-signaal wordt gedrukt.
Of





- 2) Door de AAN- (lichter) of de UIT-knop (donkerder) ingedrukt te houden, wordt net zo lang gedimd tot de knop bij de gewenste helderheid wordt losgelaten.
- 3) In ingeschakelde én in uitgeschakelde toestand wordt door 2 keer snel achter elkaar het AAN-sigitaal te verzenden de maximale helderheid bereikt.
Door 2x het UIT-sigitaal te verzenden, wordt de minimale helderheid bereikt (bijv. nachtlamp).

De laatste ingestelde helderheid blijft bewaard totdat opnieuw wordt ingeschakeld!

Houd er rekening mee dat oudere en nieuwere modellen draadloze dimmerontvangers kunnen afwijken.

Bij oudere dimmertypes is de dimmerloop bijvoorbeeld continu actief. Bij nieuwere modellen wordt de helderheid op het helderste en donkerste punt gestopt.

Een synchrone dimmerloop met meerdere dimmerontvangers kan niet worden gegarandeerd.

Veiligheidsvoorschriften

Batterijen niet inslikken, gevaar voor brandwonden door gevaarlijke stoffen! Dit product bevat een knoopcelbatterij. Als de knoopcelbatterij wordt ingeslikt, kunnen ernstige inwendige brandwonden binnen slechts 2 uur optreden en tot de dood leiden. Houd nieuwe en gebruikte batterijen uit de buurt van kinderen. Als het batterijcompartiment niet goed sluit, stop dan met het gebruik van het product en houd het uit de buurt van kinderen. Als u denkt dat batterijen zijn ingeslikt of zich in een deel van het lichaam bevinden, dient u onmiddellijk een arts te raadplegen.

De conformiteitsverklaring is te vinden op **www.intertechno.at/CE**





P

Manual de instruções

ITW-801
ITW-802

O emissor de parede remoto ITW-801 e o duplo emissor de parede remoto ITW-802 (**Fig.1**) são compatíveis com todos os recetores remotos auto-programáveis da **intertechno**.

São disponibilizados a ficha intermédia remota, bem como o interruptor de encastrar para todos os meios de iluminação (tais como LEDs).

O tempo de desconexão automática é ideal para muitas aplicações e para a poupança de eletricidade.

Remover a fita da pilha / substituição da pilha (Fig.2)

Primeiro tem de ser removido o fusível da pilha.

Para tal, retirar a placa de montagem com uma chave de fendas.

Ao inserir a pilha, o sinal + tem de estar virado para cima.

As pilhas 3V CR2032 são suficientes para aprox. 20.000 comutações (vida útil aprox. 3 anos)

O LED vermelho acende, a cada 4 s, assim que a pilha ficar vazia.

Ao fechar o emissor de parede remoto com a placa de montagem, deve-se ter em atenção para que também a seta na parte de trás do emissor de parede aponte para cima.

Os 6 grampos têm de encaixar na perfeição. O mesmo é também audível através do som de "clique".

Programar a CODIFICAÇÃO de um recetor remoto (Fig. 3)

Para o ajuste da codificação consulte, por favor, também o manual de instruções do seu recetor remoto auto-programável.

Coloque o emissor remoto de parede próximo do recetor remoto.

- 1.) Coloque o recetor remoto em modo de programação.
- 2.) Ao enviar o sinal Ligar no emissor de parede, o LED verde acende e o recetor remoto assume a codificação.

Apagar a codificação

Para apagar a codificação, proceda como acima em 1.) e 2.), porém o sinal de desligado é agora enviado.

O LED vermelho acende 2x.

Ajuste do tempo de desconexão automático

Seja qual for o tempo ajustado, o mesmo pode ser sempre desligado antecipadamente!

Para o ajuste prima durante 3 s o botão de ligar e desligar em simultâneo!

O LED verde pisca!





P

Manual de instruções

ITW-801
ITW-802

Através do botão ligar é prolongado o tempo de desconexão.
Encurtado com o botão desligar.
O LED verde apresenta:

0	-	1x acende o LED
5s	-	2x
1 min.	-	3x
10 min.	-	4x
30 min.	-	5x
60 min.	-	6x

O tempo de desconexão é guardado premindo simultaneamente os botões LIGAR e DESLIGAR durante 3 segundos. Tal é confirmado pelo LED a piscar rapidamente.

ITW-802: Cada canal pode receber um tempo de desconexão próprio. Assim, 2 recetores podem desligar-se em momentos diferentes. Contudo, um recetor que tenha ambos os códigos programados pode também receber um tempo de desconexão curto ou longo. (p. ex. Botão 1 = 10 min., Botão 2 = 60 min.)

Montagem

Fixação simples da placa de montagem!

Fácil de montar...mesmo em vidro, madeira, papel de parede ou azulejos.

Fita-cola de dupla face, bem como parafusos incluídos.

Indicação de anomalia: Evitar blindagem metálica.

Funcionamento

Ligar: Premir 1x Ligar (em cima). O LED verde acende de forma breve.

Desligar: Premir 1x Desligar (em baixo). O LED vermelho acende 2x de forma breve.

Regular:

- 1.) O processo de regulação é iniciado pressionando novamente o sinal Ligar e para com o sinal Ligar quando o brilho desejado é atingido.
Ou





P

Manual de instruções

ITW-801
ITW-802

- 2.) Manter premido o botão Ligar (mais brilhante) ou Desligar (mais escuro) para escurecer a luz até que esta pare no brilho desejado quando libertar o botão.
- 3.) No estado ligado e desligado, o brilho máximo é alcançado enviando o sinal ligado 2 vezes, rapidamente.
Ao enviar o sinal de desligado duas vezes, o brilho mínimo é alcançado (por exemplo, luz noturna).

A última luminosidade utilizada permanece armazenada até ser ligada novamente!

Tenha em atenção, que podem existir desvios em modelos mais antigos e mais novos de recetores de regulação remota.

Desta forma, em tipos de regulação mais antigos, o processo de regulação é contínuo.

Em modelos recentes a luminosidade é parada no respetivo ponto mais alto e mais baixo.

Não está garantido nenhum processo de regulação sincronizado com diversos recetores de regulação.

Indicações de segurança

Não engolir pilhas, perigo de queimaduras devido a substâncias perigosas!

Este produto contém uma pilha-botão. Se a pilha-botão for ingerida podem ocorrer queimaduras internas graves apenas em 2 horas e levar à morte. Mantenha pilhas novas e usadas longe do alcance de crianças. Se o compartimento das pilhas não fechar de forma adequada, não utilizar o produto e manter longe do alcance de crianças. Se suspeitar que tenham sido ingeridas pilhas ou as mesmas se encontrarem numa determinada parte do corpo, procure ajuda médica imediata.

A declaração de conformidade pode ser encontrada em **www.intertechno.at/CE**



**PL**

Instrukcja obsługi

**ITW-801
ITW-802**

Ścienne piloty zdalnego sterowania ITW-801 i ścienne 2-kanałowe piloty zdalnego sterowania ITW-802 (**rys. 1**) służą do przełączania wszystkich samoczynnych się odbiorników sygnału pilota kompatybilnych z **intertechno**.

Dostępna jest wtyczka pośrednia sterowana pilotem oraz przełącznik do zabudowania dla wszystkich rodzajów źródła światła (też LED).

Nastawienie czasu automatycznego wyłączenia jest w wielu przypadkach idealne i przyczynia się do oszczędzania energii.

Usuwanie paska baterii / wymiana baterii (rys. 2)

Najpierw należy usunąć zabezpieczenie baterii.

W tym celu zdjąć płytkę montażową za pomocą wkrętaka.

Przy wkładaniu baterii znak „+” musi być skierowany do góry.

Bateria 3V CR2032 wystarcza na około 20 000 przełączeń (trwałość około 3 lata).

Czerwona dioda LED zapala się co 4 s, gdy bateria jest bliska wyczerpania.

Przy zamykaniu ściennego pilota zdalnego sterowania płytką montażową należy zwrócić uwagę, żeby zarówno strzałka płytki montażowej, jak i strzałka na stronie tylnej nadajnika były skierowane go góry.

Wszystkie 6 klamry muszą być prawidłowo unieruchomione w zaczepach. Słyszalne odgłosy „klikania” potwierdzają to.

Uczenie KODU jednego z odbiorników sygnału pilota (rys. 3)

W celu dopasowania kodowania prosimy także przeczytać instrukcję obsługi samoczynnego się odbiornika sygnału pilota.

Ścienne pilot zdalnego sterowania umieścić w pobliżu odbiornika sygnału pilota.

- 1.) Włączyć gotowość do nauczania odbiornika sygnału pilota.
- 2.) Po wysłaniu sygnału włączenia przez ścienny pilot zdalnego sterowania, dioda LED zaświeci się w kolorze zielonym i odbiornik sygnału pilota przejmuje kodowanie.

Kasowanie kodowania

W celu skasowania kodowania należy postąpić jak wyżej opisano w punktach 1.) i 2.), przy czym teraz wysyłany jest sygnał wyłączenia.

Dioda LED zapala się 2x czerwono.



**PL**

Instrukcja obsługi

**ITW-801
ITW-802**

Nastawienie czasu automatycznego wyłączenia

Niezależnie od nastawionego czasu, zawsze można też wcześniej wyłączyć!

W celu nastawienia równocześnie wcisnąć obie strefy przycisku do włączenia i wyłączenia i przytrzymać je przez 3 s.

Dioda LED miga w kolorze zielonym!

Strefa przycisku do włączenia służy do wydłużenia czasu aż do automatycznego wyłączenia.

Strefa przycisku do wyłączenia skraca ten czas.

Zielona dioda LED wskazuje:

0	– 1x świecenie diody LED
5 s	– 2x
1 min.	– 3x
10 min.	– 4x
30 min.	– 5x
60 min.	– 6x

Ponowne równoczesne wciśnięcie obu stref przycisku - czyli stref włączenia i wyłączenia - przez 3 s powoduje zaprogramowanie czasu wyłączenia. Szybkie miganie diody LED potwierdza to.

ITW-802: Każdy kanał może otrzymać własny czas wyłączenia.

Tym samym 2 odbiorniki mogą być wyłączane po upływie różnych czasów.

Ale także odbiornik znajdujący obydwie kody może otrzymać do wyboru krótszy lub dłuższy czas wyłączenia. (np. przycisk 1 = 10 min., przycisk 2 = 60 min.)

Montaż

Łatwe przymocowanie płyty montażowej! Łatwy do zamontowania nawet na szybie, drewnie, tapecie lub płytkach ceramicznych.

Dwustronna taśma samoprzylepna oraz wkręty są dołączone w opakowaniu.

Wskazówka dotycząca zakłóceń: Unikać ekranowania metalowego.

Użytkowanie

Włączenie: 1x nacisnąć włącz (górną strefę przycisku). Dioda LED świeci się krótko zielono.

Wyłączenie: 1x nacisnąć wyłącz (dolną strefę przycisku). Dioda LED zaświeci się 2x krótko czerwono.



**PL**

Instrukcja obsługi

**ITW-801
ITW-802**

Ściemnianie:

- 1.) Przebieg ściemniania jest uruchamiany przez ponowne naciśnięcie strefy przycisku do włączenia i przy wymaganej jasności zatrzymywany przez sygnał włączenia.
Albo
- 2.) Przytrzymanie wciśniętej strefy przycisku do włączenia (jaśniej) lub strefy do wyłączenia (ciemniej) powoduje ściemnianie aż do momentu puszczenia przycisku przy wymaganej jasności.
- 3.) W stanie włączonym oraz wyłączonym szybkie 2-krotne wysłanie sygnału włączenia powoduje osiągnięcie maksymalnej jasności. Szybkie 2-krotne wysłanie sygnału wyłączenia powoduje osiągnięcie minimalnej nastawionej jasności (np. światło nocne).

Ostatnia zastosowana jasność pozostaje zaprogramowana aż do ponownego włączenia!

Przy tym należy pamiętać o tym, że mogą występować różnice między starszymi a nowszymi modelami odbiorników sygnału pilota z funkcją ściemniacza.

Przy starszych typach ściemniaczy przebieg funkcji jest ciągły.

W przypadku nowszych modeli przebieg funkcji jest zatrzymywany w punkcie najjaśniejszym lub najciemniejszym.

Synchroniczny przebieg funkcji ściemniania kilku odbiorników sygnału ściemniania nie jest zapewniony.

Przepisy bezpieczeństwa

Nie dopuścić do poknięcia baterii, niebezpieczeństwo oparzenia niebezpiecznymi substancjami!

Niniejszy produkt zawiera baterię guzikową. W razie poknięcia baterii guzikowej mogą wystąpić ciężkie oparzenia wewnętrzne w ciągu zaledwie 2 godzin, których skutkiem może być śmierć. Nowe i wyczerpane baterie należy przechowywać w sposób niedostępny dla dzieci. Jeżeli zagłębienia na baterię nie da się poprawnie zamknąć, to nie używać dalej produktu i przechowywać go w sposób niedostępny dla dzieci. sW razie stwierdzenia, że baterie zostały poknięte albo znajdują się w jakiejś części ciała, należy natychmiast zwrócić się o pomoc lekarską.

Deklaracja zgodności WE jest do wglądu na stronie
www.intertechno.at/CE





R

Руководство по эксплуатации

ITW-801
ITW-802

Настенные радиопередатчики ITW-801 и двойные настенные радиопередатчики ITW-802 (**рис. 1**) совместимы для коммутации со всеми самонастраивающимися радиоприемниками фирмы **intertechno**. В распоряжении имеются радиопереходники, а также встроенные переключатели для всех источников света (типа светодиодов). Время автоматического выключения идеально подходит для многих применений и для экономии электроэнергии.

Удаление полоски с батареек / замена батареек (рис. 2)

Сначала необходимо удалить защиту батареек.

Для этого снимается монтажная панель с помощью отвертки.

При вставлении батареек знак + должен быть повернут вверх.

Батарейки CR2032 на 3 В достаточно на прикл. 20.000 переключений (срок службы прикл. 3 года)

Светодиод мигает каждые 4 с красным, когда батарейка разряжена.

При закрывании беспроводного настенного передатчика монтажной панелью необходимо следить за тем, чтобы были направлены вверх как стрелка на монтажной панели, так и стрелка на задней стороне настенного передатчика.

Все 6 зажимов хорошо защелкнулись. Это слышно и по звуку щелчка.

КОДИРОВАНИЕ - настройка радиоприемника (рис. 3)

Чтобы адаптировать кодирование, пожалуйста, прочитайте инструкцию по эксплуатации Вашего самонастраивающегося радиоприемника.

Поместите настенный радиопередатчик вблизи радиоприемника.

- 1.) Приведите радиоприемник в готовность к самонастройке.
- 2.) При подаче сигнала ВКЛ. на настенном передатчике светодиод загорается зеленым цветом, и радиоприемник принимает кодирование.

Стирание кодирования

Чтобы стереть кодирование, действуйте, как указано выше в 1.) и 2.), но теперь передается сигнал ВЫКЛ.

Светодиод засветится 2 раза красным.

Настройка времени автоматического выключения

Независимо от того, какое время настраивается, его всегда можно отключить до его наступления!





R

Руководство по эксплуатации

ITW-801
ITW-802

Для настройки одновременно нажмите кнопку ВКЛ. и ВЫКЛ. на 3 с!

Светодиод начнет мигать зеленым!

Нажатие кнопки ВКЛ. увеличивает время выключения.

С помощью кнопки ВЫКЛ. время выключения уменьшается.

Зеленый светодиод указывает:

0	-	1х загорается светодиод
5 с	-	2х
1 мин.	-	3х
10 мин.	-	4х
30 мин.	-	5х
60 мин.	-	6х

Время выключения сохраняется с помощью повторного одновременного нажатия кнопки ВКЛ. и ВЫКЛ. в течение 3 с. Это подтверждается быстрым миганием светодиода.

ITW-802: Каждый канал может иметь свое собственное время выключения.

Это означает, что 2 приемника могут выключаться в разное время.

Но и приемник, который настроен на оба кода, также может получить короткое или длинное время выключения. (например, кнопка 1 = 10 мин., кнопка 2 = 60 мин.)

Монтаж

Простое крепление монтажной панели!

Легко монтируется ... даже на стекло, древесину, обои или керамическую плитку.

Двухсторонняя клейкая лента и винты имеются в упаковке.

Указание на помехи: Избегайте металлического экранирования.

Эксплуатация

Включение: 1х нажать ВКЛ. (вверху). Светодиод засветится на короткое время зеленым.

Выключение: 1х нажать ВЫКЛ. (внизу). Светодиод засветится 2х на короткое время красным.

Изменение яркости освещения:

- 1.) Работа диммера запускается повторным нажатием на сигнал ВКЛ. и при достижении желаемой яркости останавливается сигналом ВКЛ.
Или





R

Руководство по эксплуатации

ITW-801
ITW-802

- 2.) При нажатии и удержании кнопки ВКЛ. (ярче) или ВЫКЛ. (темнее) регулировка яркости продолжается до тех пор, пока не будет остановлена на желаемой яркости путем ее отпущения.
- 3.) Во включенном и выключенном состоянии при двукратной подаче сигнала ВКЛ. включается максимальная яркость. В результате отправки 2х сигнала ВЫКЛ. достигается минимальная яркость (например, ночное освещение).

Последняя использованная яркость сохраняется до повторного включения!

Учитывайте, что у более старых и более новых моделей радиоприемников для изменения яркости освещения могут быть различия.

Так, в более старых диммерах изменение яркости освещения сквозное. В более новых моделях яркость останавливается соответственно при достижении самой высокой и самой низкой точки.

Синхронное изменение яркости освещения с несколькими приемниками для изменения яркости освещения не гарантируется.

Указание по технике безопасности

Не глотайте батарейки, опасность ожогов опасными веществами!

Этот продукт содержит батарейку таблеточного типа. При проглатывании батарейки таблеточного типа могут возникнуть тяжелые внутренние ожоги в течение 2 часов и могут привести к смерти. Храните новые и использованные батарейки в недоступном для детей месте. Если батарейный отсек не закрывается надежно, прекратите использование продукта и держите его в месте, недоступном для детей. Если Вы считаете, что были проглочены батарейки или находятся в какой-либо части тела, немедленно обратитесь к врачу.

Заявление о соответствии стандартам ЕС Вы найдете на сайте www.intertechno.at/CE



**RO**

Instrucțiuni de utilizare

**ITW-801
ITW-802**

Emitătorul de perete radio ITW-801 și emitătorul de perete radio dublu ITW-802 (**fig.1**) sunt compatibile pentru comutarea tuturor emițătoarelor radio de la **intertechno**.

Sunt disponibile mufele adaptorului fără cablu precum și comutatorul încorporat pentru toate becurile (cum ar fi LED-uri).

Timpul de oprire automat este ideal pentru multe aplicații și pentru a economisi curent.

Înlăturarea benzilor bateriilor / schimbarea bateriilor (fig.2)

În primul rând, trebuie îndepărtată siguranța bateriei.

Pentru aceasta, placa de montare se ridică cu ajutorul unei șurubelnițe.

La introducerea bateriei, semnul + trebuie să arate în sus.

Bateria de 3V CR2032 este suficientă pentru aproximativ 20.000 de comutări (durată de utilizare aproximativ 3 ani)

LED-ul clipește roșu la fiecare 4 sec. atunci când se termină bateria.

Când închideți emitătorul de perete radio cu placa de montaj, asigurați-vă că săgeata de pe placa de montaj și săgeata de pe spatele emitătorului de perete sunt orientate în sus.

Toate cele 6 clipsuri trebuie să se prindă bine. Acest lucru se aude și printr-un „clic”.

CODARE-Învățarea unui receptor radio (fig. 3)

Pentru adaptarea codării vă rugăm să citiți și instrucțiunile de utilizare ale receptorului dumneavoastră radio cu funcție de învățare.

Aduceți emitătorul de perete radio în apropierea receptorului radio.

- 1.) Aduceți receptorul radio în stare de învățare.
- 2.) Prin transmiterea semnalului de pornire la emitătorul de perete, LED-ul clipește verde iar receptorul radio preia codarea.

Ștergerea codării

Pentru ștergerea codării urmați pașii de mai sus 1.) și 2.), dar acum se va transmite semnalul pentru oprire.

LED-ul clipește de 2x roșu.

Setarea timpului de oprire automat

Indiferent de ce durată este setată, se poate oricând opri și înainte de aceasta!

Pentru setare apăsați pentru 3 s în același timp butonul de pornire și cel de oprire!

LED-ul clipește verde!



**RO**

Instrucțiuni de utilizare

**ITW-801
ITW-802**

Cu ajutorul tastei de pornire timpul de oprire este prelungit.

Cu ajutorul tastei de oprire acesta este prescurtat.

LED-ul verde indică:

0	-	1x clipire a LED-ului
5s	-	2x
1min.	-	3x
10min.	-	4x
30min.	-	5x
60min.	-	6x

Timpul de oprire este memorat apăsând din nou timp de 3 s tastele de pornire și oprire în același timp. Acest lucru este confirmat prin clipirea rapidă a LED-ului.

ITW-802: Fiecare canal poate avea un timp de oprire propriu.

Astfel, 2 receptori se pot opri în momente diferite.

Dar chiar și un receptor care a învățat ambele coduri poate primi, la alegere, un timp de oprire scurt sau lung. (De ex. tasta 1 = 10min., tasta 2 = 60min.)

Montaj

Prinderea ușoară a plăcii de montare!

Chiar și pe sticlă, lemn, tapet sau faianță, ... simplu de montat.

Sunt incluse în pachet bandă dublu adezivă și șuruburi.

Indicație privind interferențele: Evitați ecranarea prin obiecte metalice.

Operare

Pornire: Apăsați 1x pornire (sus). LED-ul luminează scurt în verde.

Oprire: Apăsați 1x oprire (jos). LED-ul luminează 2x scurt în roșu.

Atenuare:

- 1.) Funcționarea dimerului este pornită prin apăsarea din nou a semnalului de pornire și se oprește cu semnalul de pornire la luminozitatea dorită.
sau
- 2.) Prin apăsarea continuă a tastei de pornire (creștere luminozitate) sau oprire (mai întuneric) luminozitatea se atenuază până când se ajunge la nivelul dorit prin eliberarea tastei.



**RO**

Instrucțiuni de utilizare

**ITW-801
ITW-802**

- 3.) Atât în stare pornită cât și oprită, luminozitatea maximă este atinsă prin trimiterea semnalului de pornire de două ori în succesiune rapidă
Prin comutarea de 2x a semnalului de oprire se atinge nivelul minim de luminozitate (de ex. veioză).

Luminozitatea setată la ultima utilizare rămâne memorată până la următoarea pornire!

Rețineți, că pot apărea discrepanțe cu modelele mai vechi și mai noi ale receptorilor de dimer fără cablu.

Astfel la dimere mai vechi reglarea este continuă.

La modelele mai noi, luminozitatea este oprită în punctele cele mai înalte și respectiv cele mai mici.

Nu este garantată o rulare sincronă de dimer cu mai multe receptoare cu dimer.

Indicație privind siguranța

Este interzisă înghițirea bateriilor, pericol de arsuri datorită substanțelor periculoase!

Acest produs conține o baterie tip pastilă. Dacă bateria tip pastilă este înghițită, pot apărea arsuri grave ale organelor interne în decurs de numai 2 ore și poate rezulta decesul. Nu păstrați la îndemâna copiilor baterii noi și uzate. În cazul în care compartimentul pentru baterii nu se mai închide în siguranță, nu mai utilizați produsul și nu îl păstrați la îndemâna copiilor. Dacă credeți că au fost înghițite baterii sau se află într-o parte a corpului, adresați-vă imediat medicului dumneavoastră.

Declarația de conformitate o puteți găsi la www.intertechno.at/CE





S

Bruksanvisning

ITW-801
ITW-802

Radio-väggsändaren ITW-801 och Radio-2-gångers väggsändare ITW-802 (**bild 1**) är kompatibel med koppling med alla självlärande radio-mottagare från **intertechno**.

Radio-Mellankontakt, såväl som inbyggnads brytare för alla typer av lampor (som LED-lampor) finns tillgängliga.

Den automatiska avstängningstiden är idealisk för många användningsområden och för elbesparing.

Ta bort batteriskyddet / Batteribyte (**bild 2**)

Först måste batteriskyddet tas bort.

För att göra det skruvas monteringsplattan av med en skruvmejsel.

När man lägger i batteriet måste + tecknet vara synligt uppåt.

3V batteriet CR2032 är tillräckligt för ca. 20.000 kopplingar (livslängd ca. 3 år)

LED-lampa lyser upp rött var 4:e sek. när batteriet är tomt.

När man stänger Radio-Vägsändaren med monteringsplattan måste man se till så att både pilen på monteringsplattan och pilen på baksidan av väggsändaren pekar uppåt.

Alla 6 klamrarna måste klicka fast ordentligt. Detta hör man också med ett "Klick"-ljud.

KODNING-Inlärnning av en Radio-Mottagare (**bild 3**)

För anpassning av kodningen, läser du också bruksanvisningen för dina självlärande radiomottagare.

Placera radio-väggsändaren i närheten av radiomottagaren.

- 1.) Försätt radiomottagaren i lärbereidskap.
- 2.) Genom att sända På-signalen till väggsändaren, lyser LED-lampan på väggsändaren grönt och radio-mottagaren tar över kodningen.

Radering av kodningen

För att radera kodningen gör du 1) och 2) enligt ovan, emellertid skickas nu avsignalen.

LED-lampan lyser 2x rött.

Inställning av den automatiska avstängningstiden

Oavsett vilken tid som ställs in, kan man alltid stänga av i förtid!

För inställning trycker du 3 sek samtidigt på På- och Av-knappen!

LED-lampan blinkar grönt!



S

Bruksanvisning

ITW-801
ITW-802

Med På-knappen förlängs avstängningstiden.

Med avknappen förkortas.

Den gröna LED-lampan visar:

0	-	1x tänds LED-lampan
5s	-	2x
1min.	-	3x
10min.	-	4x
30min.	-	5x
60min.	-	6x

Genom att återigen under 3 sek trycka samtidigt på PÅ- och Avknappen, sparas avstängningstiden. Detta bekräftas genom att LED-lampan blinkar snabbt.

ITW-802: Varje kanal kan tilldelas en egen avstängningstid.

Därmed kan 2 mottagare stänga av vid olika tidpunkter.

Men även en mottagare som har lärt in båda koderna kan valvis få en kort eller lång avstängningstid. (t.ex. Knapp 1 = 10 min., Knapp 2 = 60 min)

Montering

Enkel fätsättning av monteringsplattan!

Det är lätt att montera också på glas, trä, tapeter eller plattor.

Dubbehäftande tejp och skruvar skickas med.

Felinformation: Undvik metallavskärmningar.

Drift

Slå på: Tryck 1x På (uppe). LED-lampan lyser kort grönt.

Stäng av Tryck 1x Av (nere). LED-lampan lyser kort rött 2x.

Dimning:

- 1) Dimning startas genom förnyat tryck på På-signalen och stoppas genom att man återigen trycker på På-knappen när önskad ljusstyrka uppnåtts.
Eller
- 2.) Genom att hålla På- (ljusare) eller Av-knappen (mörkare) intryckt till dess att man släpper knappen när dimningen uppnått önskad ljusstyrka.





S

Bruksanvisning

ITW-801
ITW-802

- 3.) I både på-slaget och avstängt läge nås den maximala ljusstyrkan genom att man snabbt skickar en På-signal 2 gånger
Genom att sända Av-signalen 2 gånger nås den lägsta ljusstyrkan (t.ex. nattljus).

Den senast använda ljusstyrkan sparas till dess att man tänder nästa gång!

Ta i beaktande, att vid äldre och nyare modeller kan det förekomma avvikelser hos Radio-Dimmer-Mottagare.

Hos äldre Dimmertyper är dimmerförloppet genomgående.

Hos nyare modeller stoppas ljusstyrkan alltid vid sin ljusaste och mörkaste punkt.

Ett synkront dimningsförlopp med flera dimmer-mottagare garanteras inte.

Säkerhetsanvisningar

Ta inte in batterierna, brandrisk på grund av farliga ämnen!

Den här produkten innehåller ett knappcells batteri. Om knappcells batteriet sväljs, kan allvarliga inre brännskador uppträda inom 2 timmar och leda till dödsfall. Håll nya och förbrukade batterier borta från barn. Om batteriet inte stängs på ett säkert sätt, får inte produkten längre användas och skall hållas borta från barn. Uppsök omedelbart läkare om du tror att batteriet har svalts eller om det befinner sig i någon del av kroppen.

Överensstämmelseförklaringen hittar du på **www.intertechno.at/CE**



**SK**

Návod na obsluhu

**ITW-801
ITW-802**

Bezdrôtový nástenný vysielač ITW-801 a bezdrôtový 2-násobný nástenný vysielač ITW-802 (**obr. 1**) sú kompatibilné na spínanie všetkých samouchádziacich sa rádiových prijímačov od spoločnosti **Intertechno**.

Bezdrôtový spojovací konektor a zabudovaný vypínač pre všetky svietidlá (ako LEDky) sú k dispozícii.

Automatický čas vypnutia je ideálny pre mnohé použitia a umožňuje úsporu elektrickej energie.

Odstránenie prúžka batérie/výmena batérie (obr. 2)

Najskôr treba odstrániť poistku batérie.

Na tento účel je potrebné skrutkovačom odobrať montážnu dosku.

Pri vkladaní batérie musí symbol + smerovať nahor.

3 V batéria CR2032 stačí na cca 20 000 zopnutí (životnosť cca 3 roky)

Ak sa batéria vybíja, každé 4 sekundy sa rozsvieti červená LED.

Pri zatváraní bezdrôtového nástenného vysielača montážnou doskou treba dbať na to, aby šípka montážnej dosky a šípka na zadnej strane nástenného vysielača ukazovali smerom hore.

Všetkých 6 svoriek musí správne dosadnúť. Pri dosadnutí počuť kliknutie.

KÓDOVANIE – učenie rádiového prijímača (obr. 3)

Na prispôsobenie kódovania si prosím prečítajte aj návod na obsluhu vášho samouchádzaceho sa rádiového prijímača.

Bezdrôtový nástenný vysielač priblížte k rádiovému prijímaču.

1.) Pripravte rádiový prijímač na učenie.

2.) Odoslaním signálu zapnutia na nástennom vysielači sa rozsvieti zelená LED a rádiový prijímač prevezme kódovanie.

Vymazanie kódovania

Na účely vymazania kódovania postupujte ako vyššie v bode 1.) a 2.), avšak teraz sa vyšle signál vypnutia.

LED zasvieti 2x načerveno.

Nastavenie automatického času vypnutia

Nezávisle od nastaveného času je tiež vždy možné predčasné vypnutie!

Pre nastavenie súčasne stlačte a 3 sekundy podržte stlačené tlačidlo zapnutia a tlačidlo vypnutia!

LED bliká nazeleno!

Stlačením tlačidla zapnutia sa čas vypnutia predĺži.

Stlačením tlačidla vypnutia sa skráti.



**SK**

Návod na obsluhu

**ITW-801
ITW-802**

Zelená LED indikuje:

0	- 1 x zasvietenie LED diódy
5s	- 2 x
1 min.	- 3 x
10min.	- 4 x
30min.	- 5 x
60min.	- 6 x

Opätovným súčasným stlačením tlačidla zapnutia a tlačidla vypnutia a ich následným podržaním po dobu 3 sekúnd sa čas vypnutia uloží. Tento stav je indikovaný rýchlym blikaním LED diódy.

ITW-802: Každý kanál môže obsahovať vlastný čas vypnutia.

Vďaka tomu je možné 2 prijímače vypnúť v rôznych časoch.

Avšak aj prijímač, na ktorom sú naučené obidva kódy, môže voľiteľne obsahovať krátky alebo dlhý čas vypnutia. (napr. tlačidlo 1 = 10 min., tlačidlo 2 = 60 min.)

Montáž

Jednoduché upevnenie montážnej dosky!

Dokonca aj na sklo, drevo, tapety alebo obklady... úplne jednoduchá montáž.

Obojstranná lepiaca páska a skrutky sú pribalené.

Upozornenie na rušenie: Zabráňte kovovému tieneniu.

Prevádzka

Zapnutie: 1x stlačte tlačidlo zapnutia (hore). LED zasvieti krátko nazeleno.

Vypnutie: 1x stlačte tlačidlo vypnutia (dole). LED zasvieti 2x krátko načerveno.

Tlmenie:

- 1.) Priebeh tlmenia sa spustí opätovným stlačením signálu zapnutia a pri dosiahnutí požadovaného jasú sa zastaví opäť signálom zapnutia.
Alebo
- 2.) Stlačením a držaním tlačidla zapnutia (vyšší jas) alebo vypnutia (nižší jas) sa bude tmiť dovtedy, kým sa proces neukončí uvoľnením tlačidla pri dosiahnutí požadovaného jasú.



**SK**

Návod na obsluhu

**ITW-801
ITW-802**

- 3.) V zapnutom ako aj vypnutom stave, sa 2-násobným odoslaním signálu zapnutia rýchlo po sebe dosiahne maximálny jas. Odoslaním 2x signálu vypnutia sa dosiahne minimálny jas (napr. nočné svetlo).

Naposledy použitý jas zostane uložený v pamäti do nasledujúceho zapnutia!

Prihliadajte na to, že v starších a novších modeloch bezdrôtových prijímačov tlmenia intenzity svetla môže dochádzať k odchýlkam.

Preto je v starších typoch vypínačov tlmenie plynulé.

V novších modeloch sa svetlosť zastaví v najjasnejšom a najtmavšom bode.

Synchrónny priebeh tlmenia s viacerými prijímačmi tlmenia intenzity svetla nie je zaručený.

Bezpečnostné upozornenie

Batérie neprehĺtajte, nebezpečenstvo popálenia v dôsledku prítomnosti nebezpečných látok!

Tento produkt obsahuje gombíkovú batériu. Ak dôjde k prehltnutiu gombíkovej batérie, môže dôjsť v priebehu 2 hodín k závažným vnútorným popáleniam a to môže viesť k smrti. Nové a použité batérie uchovávajte mimo dosahu detí.

Ak sa priehradka pre batérie nedá bezpečne uzavrieť, produkt viac nepoužívajte a uchovávajte ho mimo dosahu detí. Ak si myslíte, že došlo k prehltnutiu batérií alebo že sa nachádzajú v niektorej časti tela, okamžite vyhľadajte lekára.

Vyhlasenie o zhode nájdete na adrese **www.intertechno.at/CE**



**SLO**

Navodilo za uporabo

**ITW-801
ITW-802**

Brezžični stenski oddajniki ITW-801 in dvojni brezžični stenski oddajniki ITW-802 (**sl.1**) so za potrebe preklapljanja združljivi z vsemi samopričljivimi brezžičnimi sprejemniki **inter techno**.

Na voljo so vmesna brezžična stikala ter vgradna stikala za vsa svetilka (kot so sijalke LED).

Možnost nastavitve časa samodejnega izklopa je idealna za številne vrste uporabe in zagotavlja prihranek električne energije.

Odstranitev baterijskega traku/zamenjava baterije (sl.2)

Najprej morate odstraniti varovalko baterije.

To storite tako, da z izvijačem snamete montažno ploščico.

Pri vstavljanju baterije mora znak + gledati navzgor.

3V baterija CR2032 zadostuje za pribl. 20.000 preklapov (življenjska doba pribl. 3 leta).

LED-lučka vsake 4 sekunde posveti rdeče, ko je baterija prazna.

Pri zapiranju brezžičnega stenskega oddajnika z montažno ploščico morate paziti, da tako puščica montažne ploščice kot puščica na zadnji strani stenskega oddajnika kažeta navzgor.

Vseh 6 sponk se mora dobro zaskočiti. V tem primeru se tudi sliši klik.

Priučitev brezžičnega sprejemnika s KODIRANJEM (sl. 3)

Za prilagoditev kodiranja preberite tudi navodila za uporabo samopričljivega brezžičnega sprejemnika.

Brezžični stenski oddajnik prinesite v bližino brezžičnega sprejemnika.

- 1.) Brezžični sprejemnik nastavite v stanje pripravljenosti za učenje.
- 2.) Ko stenski oddajnik pošlje vklopni signal, LED-lučka posveti zeleno in brezžični sprejemnik prevzame kodiranje.

Brisanje kodiranja

Za izbris kodiranja postopajte kot v zgornjih točkah 1.) in 2.), le da se sedaj pošlje izklopni signal.

LED-lučka dvakrat posveti rdeče.

Nastavitev časa samodejnega izklopa

Ne glede na to, kolikšen čas je nastavljen, se ga lahko vedno predčasno izklopi.

Za nastavitev 3 sekunde sočasno držite pritisnjeni tipki za vklop in izklop. LED-lučka utripa zeleno.

S tipko za vklop podaljšujete čas izklopa.



**SLO**

Navodilo za uporabo

ITW-801
ITW-802

S tipko za izklop ga zmanjšujete.
Zelena LED-lučka prikazuje sledeče:

0	–	LED-lučka posveti 1 ×
5 s	–	2 ×
1 min.	–	3 ×
10 min.	–	4 ×
30 min.	–	5 ×
60 min.	–	6 ×

Čas izklopa shranite tako, da ponovno 3 s sočasno držite pritisnjeni tipki za vklop in izklop. Hitro utripanje LED-lučke to potrdi.

ITW-802: Za vsak kanal lahko nastavite drugačen čas izklopa.

Tako se lahko 2 sprejemnika izklopita ob različnih časih.

Prav tako lahko tudi za sprejemnik, ki se je priučil obeh kod, po želji nastavite kratek ali dolg čas izklopa. (Primer: tipka 1 = 10 min., tipka 2 = 60 min.)

Montaža

Pritrditev montažne ploščice je enostavna.

Enostavno jo je montirati tudi na steklo, les, tapete ali ploščice.

Dvojni lepilni trak in vijaki so priloženi.

Napotek za preprečevanje motenj: Preprečite kovinsko zaslonitev.

Uporaba

Vklop: 1 × pritisnite vklop (zgoraj). LED-lučka za kratek čas posveti zeleno.

Izklop: 1 × pritisnite izklop (spodaj). LED-lučka dvakrat za kratek čas posveti rdeče.

Zatemnjevanje:

- 1.) Zatemnjevanje zaženete s ponovnim pritiskom na tipko za vklopni signal, pri zeleni svetlosti pa ga z isto tipko zaustavite.
Druga možnost:
- 2.) Če držite pritisnjeno tipko za vklop (svetleje) ali izklop (temneje), zatemnjevanje do zelene svetlosti traja, dokler je ne izpustite.



**SLO**

Navodilo za uporabo

**ITW-801
ITW-802**

- 3.) Tako v vklopljenem kot izklopljenem stanju maksimalno svetlost dosežete tako, da dvakrat zaporedoma na hitro pritisnete tipko za vklopni signal.
Če dvakrat pošljete izklopni signal, dosežete najmanjšo svetlost (npr. nočno luč).

Nazadnje uporabljena svetlost ostane shranjena do ponovnega vklopa.

Prosimo, upoštevajte, da lahko prihaja do odstopanj med starejšimi in novejšimi modeli brezžičnih zatemnilnih sprejemnikov.

Tako pri starejših tipih zatemnilnikov zatemnjevanje poteka neprekinjeno.

Pri novejših modelih se svetlost ustavi na najsvetlejši in najtemnejši stopnji.

Sinhrono zatemnjevanje z več zatemnilnimi sprejemniki ni možno.

Varnostni napotek

Baterij ne uživajte, saj obstaja nevarnost opeklin zaradi nevarnih snovi! Ta izdelek vsebuje eno gumbno baterijo. Če gumbno baterijo pogoltnete, lahko v samo 2 urah povzroči hude notranje opekline in smrt. Nove in rabljene baterije hranite izven dosega otrok. Če se prostor za baterijo ne zapira dobro, izdelka ne uporabljajte več in ga shranite izven dosega otrok. Če menite, da je prišlo do zaužitja baterij ali se nahajajo v kateremkoli delu telesa, takoj obiščite zdravnika.

Izjavo o skladnosti najdete na www.intertechno.at/CE



**TR**

Kullanım kılavuzu

**ITW-801
ITW-802**

Telsiz duvar vericisi ITW-801 ve telsiz ikili duvar vericisi ITW-802 (**Resim 1**), **intertecho** marka tüm otomatik tanıtımlı telsiz alıcıların devrelenmesi için uyumludur.

Tüm ampuller (LED'ler gibi) için telsiz adaptörü ve entegre şalter kullanılabilir.

Otomatik kapanma zamanı, birçok uygulama ve elektrik tasarrufu için idealdir.

Pil şeritlerinin çıkarılması / Pil değişimi (Resim 2)

İlk olarak pil emniyeti çıkartılmalıdır.

Bunun için montaj plakası bir tornavidayla kaldırılır.

Pili yerleştirirken + işareti yukarıya bakmalıdır.

3V'luk CR2032 pil yaklaşık 20.000 devreleme için yeterlidir (yaklaşık 3 yıl kullanım ömrü)

Pil boşaldığında her 4 saniyede bir LED yanar.

Telsiz duvar vericisini montaj plakasına kilitlerken, hem montaj plakasının okunun hem de duvar vericisinin arka tarafındaki okun yukarıyı göstermesine dikkat edilmelidir.

6 adet tırnağın hepsi yerine iyice oturmalıdır. Yerine oturduğu bir "klik" sesiyle duyulabilir.

KODLAMA-Bir telsiz alıcının tanıtılması (Resim 3)

Kodlamanın ayarlanması için lütfen otomatik tanıtımlı telsiz alıcınızın kullanım kılavuzunu da okuyun.

Telsiz duvar vericisini telsiz alıcıya yaklaştırın.

- 1.) Telsiz alıcıyı tanıtma için hazır hale getirin.
- 2.) Açık sinyalinin gönderilmesiyle duvar vericisinde LED yeşil yanar ve telsiz alıcı kodlamayı devralır.

Kodlamanın silinmesi

Kodlamayı silmek için yukarıda 1) ve 2)'de belirtilen işlemleri uygulayın, ancak kapalı sinyali gönderilir.

LED 2 kere kırmızı yanar.

Otomatik kapanma zamanının ayarlanması

Ne zamanın ayarlandığından bağımsız olarak daima zamanından önce kapatılabilir!

Ayarlamak için 3 saniye boyunca açma ve kapatma tuşuna aynı anda



**TR**

Kullanım kılavuzu

ITW-801
ITW-802

basın!

LED yeşil yanıp söner!

Açma tuşuyla kapanma zamanı uzatılır.

Kapatma tuşuyla kısaltılır.

Yeşil LED şunu gösterir:

0	-	1x, LED yanar
5sn.	-	2x
1dk.	-	3x
10dk.	-	4x
30dk.	-	5x
60dk.	-	6x

AÇMA ve kapama tuşuna yeniden 3 saniye boyunca aynı anda basıldığında, kapanma zamanı kaydedilir. LED'in hızlı yanıp sönmesiyle bu onaylanır.

ITW-802: Her kanal kendi kapanma zamanına sahip olabilir.

Böylece 2 alıcı farklı zamanlarda kapatılabilir.

Her iki kodun tanıtıldığı bir alıcı da tercihe göre daha kısa veya daha uzun bir kapanma süresine sahip olabilir. (Örn. tuş 1 = 10dk., tuş 2 = 60dk.)

Montaj

Montaj plakasına kolayca sabitleme!

Cam, ahşap, duvar kağıdı veya fayans... üzerine bile kolayca sabitlenebilir.

Çift taraflı yapışkan bant ve vidalar pakette mevcuttur.

Arıza uyarısı: Metal blendajdan kaçının.

İşletim

Açma: 1x açma tuşuna (üste) basın. LED kısa süreliğine yeşil yanar.

Kapatma: 1x kapama tuşuna (alta) basın. LED 2x kısa süreliğine kırmızı yanar.



**TR**

Kullanım kılavuzu

**ITW-801
ITW-802****Karartma:**

- 1.) Açık sinyaline tekrar basılmasıyla karartma modu başlatılır ve istenilen parlaklığa gelindiğinde açma tuşuyla durdurulur.
veya
- 2.) Açma (daha aydınlık) veya kapama tuşuna (daha karanlık) basılı tutarak karartma yapılır, tuş bırakıldığında istenilen parlaklıkta kalır.
- 3.) Açık veya kapalı durumdayken arka arkaya hızlı bir şekilde 2 kere açık sinyalinin gönderilmesiyle maksimum parlaklığa ulaşılır. Kapalı sinyalinin 2x gönderilmesiyle minimum parlaklığa ulaşılır (örn. gece ışığı).

Son kullanılan parlaklık, açma yeniden devreye alınana kadar kayıtlı kalır!

Eski ve yeni telsiz karartıcı alıcı modellerinde farklılıklar meydana gelebileceğini dikkate alın.

Eski karartıcı tiplerinde karartma modu geçicidir.

Yeni modellerde parlaklık en parlak ve en karanlık noktada durur.

Birden çok karartıcı alıcısıyla senkronize bir karartma modu sağlanmaz.

Güvenlik uyarısı

Pilleri ağızınıza sokmayın, tehlikeli maddeler nedeniyle yanma tehlikesi! Bu ürün bir düğme pil içermektedir. Düğme pilin yutulması durumunda 2 saat içerisinde ağır dahili yanıklar meydana gelebilir ve ölüme neden olabilir. Yeni ve kullanılmış pilleri çocuklardan uzak tutun. Pil gözü emniyetli bir şekilde kapatılmıyorsa, ürünü artık kullanmayın ve çocuklardan uzak tutun. Pillerin yutulduğunu veya vücudun herhangi bir uzvunda bulunduğunu düşünüyorsanız, hemen doktora danışın.

Uygunluk beyanını www.intertechno.at/CE internet adresinden görebilirsiniz.





Die Konformitätserklärungen finden Sie unter / Declaration of Conformity – www.intertechno.at/CE

Zugelassen für den Betrieb in allen Ländern der EU sowie der Schweiz und Norwegen • Hiermit erklärt intertechno, dass die Geräte ITW-801 und ITW-802 in Übereinstimmung mit den grundlegenden Anforderungen und den übrigen einschlägigen Bestimmungen der Richtlinie 2014/53/EU entspricht / Hereby, intertechno declares that these ITW-801 and ITW-802 are in compliance with the essential requirements and other relevant provisions of directive 2014/53/EU.



intertechno®

Funk-Technik GmbH
seit 1970

